

नेपाली संस्कृति

वर्ष १, अङ्क ३/२०४६



नेपाली संस्कृति

(चौमासिक सांस्कृतिक पत्रिका)

वर्ष ५

भदौ-मंसिर २०४६

अङ्क ३

सम्पादक-मण्डल

रमेशजङ्ग थापा
अध्यक्ष

जनकलाल शर्मा
सदस्य

गणेश रसिक
सदस्य

प्रकाशक :

सांस्कृतिक संस्थान

मूल्य रु. ५।-

प्राप्ति स्थान- साझा प्रकाशन



विषय-सूची

सामा-चकेवा	-डा. रामदयाल राकेस	१
घातु	-जीतबहादुर मानन्धर	५
तान्त्रिक देवीदेवतामा मातृकागण	-लीलाभक्त मूनंकर्मा	८
बैतडी र ब्रह्माङ्गको भाषिका	-मूपहरि पीडेल	२०
नेपाली रणवाद्य : नरसिङ्गा	-रामशरण दर्नाल	३२
विस्केट जात्रा	-सत्यनारायण प्रजापति	३६
नेपाली सङ्गीताकाशकी एक उज्ज्वल तारा : तारादेवी (कलाकार चिनारी)	-दर्नाल	४५
सांस्कृतिक संस्थानको गतिविधि	-	४७



श्री ५ बडामहारानी ऐश्वर्य राज्यलक्ष्मी देवी शाह
सरकारको

४१ औं शुभ-जन्मोत्सवको उपलक्ष्यमा मौसुफ सरकारका
जुनाफमा सुस्वास्थ्य, चिरायु तथा अटल सौभाग्यको
मङ्गलमय शुभकामना चढाउँदछौं ।

सांस्कृतिक संस्थान
परिवार

सामा-चकेवा

-डा. रामदयाल राकेश

निथिलाका पर्वतिहारहरूमा सामा-चकेवा भाइ-बहिनीको पवित्र स्नेहिल सूत्र सम्बन्धलाई अक्षुण्ण र अमर बनाउनमा चिरनवीन र चिरशाश्वत रूपमा चिरम्मरणीय रहनेछ किनभने वस्तुतः यो पर्व भाइ-बहिनीका बीच स्थित प्रेमिल सम्बन्धको आत्मिक आस्था प्रस्तुत गर्दछ। यस पर्वको प्रारंभबारे 'पद्मपुराण' मा एउटा कथा प्रचलित छ जस अनुसार सामा भगवान् श्रीकृष्ण एवं जामबंतीकी छोरी थिइन्। उसको एउटा भाइ थियो जसको नाउँ साम्ब थियो। सामा धेरै रात्री थिइन् र प्रतिदिन ऋषि-मुनिहरूको आश्रममा गएर खेल्थिन्। उसको विहे वृन्दावनको चकेवा नाउँ गरेको युवकसित भएको थियो। विवाहोपरान्त पनि ऊ ऋषि-मुनिहरूको आश्रममा स्वतन्त्र भएर घुम्दथिन्।

एक दिन चूडक नामक दुष्ट मानिसले उसलाई ऋषिको आश्रममा जाने बेलामा देहयो। उसले श्रीकृष्णसित उसको बारेमा नचाहिंदो चर्चा गरिदियो। क्रोधित एवं कुपित भएर श्रीकृष्णले सामालाई श्राप दियो "स्वर्ग सदृश्य आफ्नो घरलाई छोडेर तिम्रो ऋषि-मुनिहरूको आश्रममा विचरण गर्छौं, अतः तिम्रो चरा बनी जाउ"।

आफ्नो पिताको श्रापले गर्दा सामा चरा भयो।

उसलाई चूडकमाथि धेरै रिस उठ्यो र उसले पनि उसलाई (चूडक)श्राप दियो "जुन मुखबाट तिमिले मेरो झूटो शिकायत गर्‍यो, संसारका सबै आइमाईहरू तिम्रो त्यसै मुखलाई आगोले जलाइदिनु"।

सामाको वियोग उसको श्रीमान्ले बर्दास्त गर्न सकेन। उसले भगवान् शिवको कठोर तपस्या गर्‍यो। शिवलाई खुशी पारेर र उहाँसित वरदान पाएर ऊ पनि चरा भयो। आफ्नी श्रीमती सामाको साथमा खुशीपूर्वक ऊ पनि विचरण गर्न थाल्यो। जब यो कुरा सामाको भाइ साम्बलाई थाहा भयो तब ऊ धेरै दुःखी भयो। उसले भगवन-भजन, कीर्तन, प्रार्थना एवं स्तुतिसित आफ्नो पिता श्रीकृष्णलाई खुशी तुल्यायो र आफ्नी एकमात्र बहिनी-भिनाजु सामा-चकेवालाई चरायोनिबाट मुक्त गराउनको लागि याचना गरे।

भगवान् श्रीकृष्णले भन्नु भयो "कार्तिक शुक्ल पक्षको प्रथम दिन प्रसन्न चित भएर आइमाईहरू सामा-चकेवाको, तिम्रो चूडकको, वृन्दावन एवं सप्तषिका प्रतिमाहरू बनाएर, त्यसलाई अनेक रङ्गहरूबाट रङ्गिएर बाँसको डालोमा धूपदीप दिएर चूडा बहीको भोग लगाएर तथा यी प्रतिमाहरू टाउकोमा राखेर गीत गाउँदै पूरं गाउँमा घुम्नु। यस क्रमलाई पूर्णिमासम्म

यथावत गतिशील राखेर, पूर्णिमाको दिन भाँति-भाँतिको मिष्टान्न एवं पकवानसित भाइलाई संतुष्ट गरेर चूडकलाई चारैतिरबाट जलाउने परंपरा बसाल्नु । जब पृथ्वीमा आइमाईहरूले यस्ता किसिमका कामहरू गर्ने छन् तब तिम्रो बहिनी शाप मुक्त हुनेछिन् ।

आपनो नगरमा गएर साम्बले सबै आइमाईहरूलाई सामा-चकेवालाई पूजा गर्ने आदेश दियो । यस पुण्यले गर्दाखेरि भगवान्को कथनानुसार सामा-चकेवाले पुनः मानिसको शरीर प्राप्त गरे । भाइको तपस्याले गर्दा आफूले मानिस भएको कुरा उसलाई विदित भएपछि उसको भाइको दीर्घ जीवनको कामना गर्दै भनिन्-

“यत्प्रसादहं मुक्ता स भ्राता मम जीवतु
नास्ति भ्राता समो बन्धुनास्ति मातृसमं सुखम्
धन्यास्ताकृत कृत्वाशयं यासो भ्राता सहोदरः
एवं बहुविधं वाक्यं कारणाभिज गाढ सा ।”

(पद्मपुराण)

पद्मपुराणमा यसलाई एउटा महोत्सव मानिएको छ र के भनिएको छ भने यस महोत्सवलाई आइमाईहरूले श्रद्धापूर्वक प्रतिवर्ष मनाइनु पर्दछ ।

सामा-चकेवामा प्रयुक्त सबै प्रतिमाहरू मिथिलाकी महिलाहरूद्वारा बनाइने भएकोले मिथिलाको जनजीवनमा अहिले पनि ‘लोक मूर्तिकला’ जीवित छ भन्ने कुरा पुष्ट हुन्छ ।

साँझमा गृहकार्यबाट निवृत्त भएर गाउँकी तहणी केटीहरू निर्धारित ठाउँमा भेला हुन्छिन् । यसमा गाउँकी बुहारीहरू पनि सम्मिलित हुन्छिन् । खेल शुरु हुनुभन्दा अघि सामा-चकेवालाई धूप-दीपले स्वागत गरिन्छ । त्यसपछि सामा-चकेवाको खेल शुरु हुन्छ । गुरू-देखि अत्यसम्म खेल र गायनको प्रमुख विषय हुन्छ भाइको मंगलकामना र दीर्घायुको शुभकामना ।

सर्वप्रथम माटोको भाँडामा स्याही दलेर सामाको आँखामा लगाइन्छ र त्यसपछि वृन्दावनलाई बालिन्छ (आगोले) र त्यसलाई निभाउने प्रयास सबैबाट गरिन्छ । त्यसपछि निम्न लिखित सामा-चकेवासम्बन्धी लोकगीत मैथिल महिलाहरूको मुखबाट मुखरित हुँदै

जुनेली रातमा प्रतिध्वनित हुन थाल्दछ-

“वृन्दावन भे आगि लागलै
केस्रो न मुझावे हो
हमर भैया, प्रभात भैया
दौडिके मुझावे हो ।
घोडबहि चढि, घोडबहि चढि
घोडबहि चढि
भैया अँहा वृन्दावन सँ घोडबहि चढि
डोलबहि चढि, डोलबहि चढि
डोलबहि चढि
बहिनो जा हो सामा खेल डोलबहि चढि ।”

अर्थात्, वृन्दावनमा आगो लागेको छ, कसैले निभाउँदैन । मेरो दाइ प्रभात (जुनमुकै नाउँ होस्) दगुरेर आउनु भयो र आगो निभाउन लाग्नु भयो । दाइ ! तपाईं जब वृन्दावन आउनुस् घोडा चढेर आउनुस् । बहिनी तिम्रो पनि सामा खेलको लागि पालकीमा चढेर आउनु ।

वृन्दावन जलाएपछि चुगलालाई जलाइन्छ । चुगला पौराणिक ‘चूणक’ को प्रतिरूप हो । यो खेल धेरै मनोरंजनप्रद हुन्छ । यस खेलको प्रमुख आकर्षण केन्द्र हो डालो फेर्ने प्रक्रिया । सबै तहणी केटीहरू आ-आपनो डालोसहित (जसमा सामा-चकेवा) हुन्छ वृत्ताकार रूपमा बस्दछिन् र आफ्नो क्षेत्र पट्टि बस्ने केटीलाई आलोपालो गरेर डालो साँदै जान्छिन् र लोकगीत गाउँदै जान्छिन् । सामा-चकेवा सम्बन्धित असंख्य लोकगीतहरूमा बहिनी आफ्नो भाइ एवं दाइको दीर्घायु, शारीरिक दृष्टिकोण-बाट स्वस्थ, पुत्रवान् तथा धनवान् एवं सुखी सम्पन्न हेर्न चाहन्छिन् ताकि समय कुसमयमा उनीहरूबाट सहायता मिल्न सकोस् ।

निम्न लिखित लोकगीतमा पुष्प अन्वेषणको क्रममा दाइ एवं भाइको दीर्घ जीवनको शुभकामना अभिव्यक्त भएको छ-

“कोन भैयाक आंगन बेली-चमेली
कोन भैयाक आंगन गुलाब,
कोन भैयाक आंगन ओरहुल कलिया
सामाभैयाके सोलहो सिंगार
जेठ भैयाक आंगन बेली-चमेली,

माझिल भैयाक आंगन गुलाब,
छोट भैयाक आंगन ओरहुल कलिया
सामादाई के सोलहो सिंगार
जीवथु-जागथु इरो तीनु भैया
सामादाई के सोलहो सिंगार ।”

अर्थात्, कुन दाइको आंगनमा जाइ-जूही (बेली-चमेली)
कुन दाइको आंगनमा गुलाफ र कुन दाइको आंगनमा
ओडहुलको कोपिला छ जसले सामा दाइको सोह्रो
शृङ्गार होस् । पहिलो खण्ड प्रश्नको रूपमा छ । यसै
प्रश्नको उत्तरमा दोस्रो खण्ड गाइन्छ । जेठो दाइको
आंगनमा जाइ-जूही, माहिला दाइको आंगनमा गुलाफ
र कान्छो दाइको आंगनमा ओडहुलको कोपिला छ जसले
सामदाइको शृङ्गार होस् । यी तीनै दाइ-भाइ दीर्घजीवी
एवं चिरंजीवी होस् ताकि सामा दाइको शृङ्गार यी
फूलहरूबाट गर्न सकियोस् । अर्को सामा लोकगीत
प्रस्तुत गरिन्छ-

“प्रशान्त भैयाके इहो घन फूलबरिया हे
कि फूल लोढे गेलन पूनम बहिनो हे
फूलवा लोढेंते बहिनीया मोरा घामल
कि घामीरे गेला सिरोके सिन्दूरवा हे
कि घामीरे गेला नैनके कजरबा हे
छतवा लेले दौडल आवे प्रशान्त भैया
कि बइठू हे बहिनो इहो जुडी छहियाँ हे
पनिया ले ले दौडल आवे कनिया भउजो हे
कि पिउ हे ननदो इहो शीतल पनिया हे
कनिया भउजो के केसिया चौर डोले हे
कि ताहिरे केसे के गँथबो चमेली फूल हे ।

कि ताहिरे केसे गँथबो चेली फूल हे ।
अर्थात्, बहिनी र भाइको बीच पवित्र प्रेमको अभिव्यक्ति
उपर्युक्त लोकगीतहरूमा मुखरित भएको छ । मिथिलाकी
बहिनीहरू आफ्नो बाबुको धन सम्पत्तिको अधिकारिणी
पनि बन्न रुचाउँछिन । यिनी यति संतोषिणी छिन् कि
आफना दाइ र भाइको तर्फबाट सिर्फ कोसेली विभिन्न
मांगालिक अवसरहरूमा चाहन्छिन् । यस्तै मांगालिक र
मंगलप्रद तिहारहरूमा सामा-चकेवाको तिहार सधैं
स्मरणीय रहने छ ।

मिथिलामा प्रचलित सामा लोकगीतहरू प्रस्तुत

गरिन्छ ।

(१) “माई गंगा रे जमुना के इहो चिकन हे माटि
माई कोरिलहन प्रशान्त भैया गंगा पइसी हे माटि
माई बनाइ देतई कनिया भौजो सामा हे चकेउआ
माई खेले जतइ पूनम बहीनो चारु पहर हे रतिया
कथिके रे दियरा कथि केर बाति कथि केर तेलवा
जरबो सारी रतिया

माई सोनेकेर दियरा पटाम्बर सुत बाती
माई सरसो के तेलवा जरबो सारी रतिया
माई जरे लागल दियरा जमके लागल बाती
माई खेले लागल पूनम बहिनो चारु पहर हे रतिया

(२) आगे माई कौन भइया काटल बाँसक वीटबा
कौन भइया चिरु नव कामि
कौन भइया बीनल समाक डाला कौन बहिनी
जाइथ खेलन हे ।

प्रशान्त भैया काटल बासक बिटवा प्रभात भैया
नव चिरु नव कामि
प्रमोद भैया बिनल सामा डाला हे ।

राधा बहिनीं खेलन जाथि हे ।

खेलिय-घुमिय बहिनीं लौटली अंगनमा उठी भैया
दिउ न दहेज ।

एमकी समइआ बहिनीं दहेजो न भेंटत आवदिआ
अगहन मास हे ।

(३) अगलई कार्तिक मास हो भैया समा लेल अवतार ।
समा खेल गेली माइ हे प्रशान्त भैयाक टोला
हेरा गेल हो भैया डलना ल गेल चोर ।
चोखा के नाम हे बहिनीं घरअ विअउ हे मोर ।
एक मुढी खरही हो भैया ताहि फूकि कइलिअई
इजोत ।

चिन्हइत चिन्हली हो भैया प्रभात भैया बर चोर ।
उन्टा बाह्र बह्रबो हो भैया कलेजना सालक मोर पना
छडी मारब हो भैया ननमा ढारए लोर ।

आव जनी मारीअऊ हो भैया नयनमा शहरइ लोर

(४) डाला लय बाहर भेली बहिनीं से पूनम बहिनीं
प्रशान्त भैया लेल डाला छीन सुनु राम सजनी ।
मचीआ बैसल अहाँ बाबा हो श्रीयोधन बाबा
तोहरो बालक लेल डाला छीन सुनुराम सजनी ।

कथिकेर तोहरो डलवा हे बेटो कथी लागल चारू
कोन सुनु राम सजनी ।

कांच ही बांस केर डलवा हो बाबा चम्पा-चमेली
चारू कोन सुनु राम सजनी ।

जौ तोरा आहो बेटो डलवा मगाय देव भैया जी के
कथी देवहुन दान सुनु राम सजनी ।

जो तोहूँ आहो बाबा डलवा मगाय देवा चढला
घोडा देव न दान सुनु राम सजनी ।

(५) हमर भैया कैसे आवे ? घोडा चढल आवे । पान
से दांत रंगवइत आवे । रुमाल से मुँह पोछइत
आवे । चीता कौडी भजइत आवे । चुंगला भड्डुआ कैसे
आवे ? गदहा पर ठूनकैत आवे । कोइला से दांत
रगडत आवे । कम्बल से मुँह पोछइत आवे ।
सरंगा कौडी भजइत आवे ।

(६) जैसेन चन्दनकऽगाछी, तैसेन भैया हाथ के लाठी ।
जैसेन अण्डीक गाछी, तैसेन चुंगला हाथ के लाठी ।
जैसेन पोखरी के भीन्ड, तैसेन चुंगला बहु के ढीढ ।
जैसेन समुद्रक सेमार, तैसेन चुंगला बहु के बार ।
जैसेन धोबीक पाट, तैसेन भैया जी के पीठ ।
जैसेन केरा के थम, तैसेन चुंगलाक जांघ ।

(७) सामचको-सामचको अइहा हे-अइआ हे ।
कुंड खेत में बइठीहा हे, बैठीहा हे ।
सब रंग पटोआ बिछइया हे ।
ओइरे परोआ पर कय जना कय जना ?
छोटे बडे नव जना नव जना ।
नव जना के खडे पूरी-खडे पूरी ।
हमरा भैया के सोने छुडी-सोने छुडी ।
धानऽ, धानऽ धान भैया कोठी धान हई चुंगला
कोठी भूसा हई चुंगला बहु अंगन धरिहा हे ।
चाउर-चाउर-चाउर भैया कोठी चाउर हई ।

चुंगला कोठी चाउर हई चुंगला बहु अंगन
धरिहा हे ।

गहुम-गहुम-गहुम भैया कोठी गहुम हई, चुंगला
कोठी चहुम हई चुंगला बहु अंगन धरिहा हे ।

रहरी-रहरी-रहरी भैया कोठी रहरी हई, चुंगला
कोठी बहरी हई चुंगला बहु अंगन धरिहा हे ।

जौ-जौ-जौ भैया कोठी जब हई चुंगला कोठी
जौ छई चुंगला बहु अंगन धरिहा हे ।

मसुरी-मसुरी-मसुरी भैया कोठी मसुरी हई चुंगला
कोठी मसुरी छई चुंगला बहु अंगन धरिहा हे ।

(८) केकरा रे अंगनमा में नारंगी रे नारंगी केकरा के
अंगन अनार
केकरा के अंगन में कारी रे धतुरवा मुहँ मे हेरी-
हेरी जाय ।

बाबा के अंगन में कारी रे कोइलीआ भैयाके
अंगन अनार
चुंगला के अंगन कारी रे धतुरवा मुहँमा
हेरी-हेरी जाय ।

हाथी चढी आवे बाबा जिमदरबा घोडा चढी आवे
जेठ भाई ।

गदहा चढी आवेल चुंगला देह जरुआ आवेलिय
जलिया विचार
तोसक बइसऽदेवन बाबा सरदरबा गलैया
वैसऽदेवन जेठ भाई

खर तर बैठना देवइव चुंगला भरुआ मुहँ हेरी
हेरी जाय ।

झारी पानी देवइन बाबा सरदरबा लोटा जल
देवइन जेठ भाई

बुचकइट जल देवन चुंगला देह जरुआ मुहँमा
हेरी हेरी जाय ।

घातु

-जीतबहादुर मानन्धर

जागीरको सिलसिलामा सुर्खेत पुगेको एउटा मान्छे । त्यस कर्मचारी भक्तपुरमा जन्मेको एक शिक्षित व्यक्ति मात्र नभई संगीत मर्मज्ञ एवं कलाको पारखी समेत रहेछ । डकर्मी पेशा लिई सुर्खेतमै प्रवासकाल बिताइ-रहेको अर्को एक व्यक्तिसित डेरा नजिक भएको कारण उनको बराबर भेट हुने गर्थ्यो । तर उनलाई कीर्तिपुर निवासी त्यस डकर्मीको स्वरमा भाबुकता, मिठास एवं नियन्त्रण छ भन्ने कुरो पत्तै थिएन ।

दुवैको समय सुर्खेतमा बिर्द थियो । एकाएक एक वस्तो समय आयो जुन बेला त्यस डकर्मीको डेराबाट मनलाई नै विवहल पार्ने खालका गीतहरू सुनिन थालियो । यसबाट त्यस घरमा कहीं एकाकीपनको अनुभूति भइरहेको त छैन भन्ने धारणा भक्तपुरबाट गएका अधिकृत कर्मचारीलाई भएको थियो । विरह वेदनाले भरिएको अत्यन्त भीठा स्वर कैयौं दिनसम्म दिनको कम्तीमा एक पटक गुन्जिरहेकोमा एक दिन एक्कासी गीत सुनिन छाड्यो । अनि त संगीत पारखीलाई त्यस युवक गायककी जीवन संगिनी पक्कै पनि अहिले संगै होलिन भन्ने भान पयो । एकाध दिनपछि दुइजनाको

भेट हुँदा भलाकुसारी भयो । सोधपुछको सन्दर्भमा केही समययता आफ्नो सानो परिवारसंग गायक नछुट्टिएको बरू उनले त ऋतुलाई दृष्टिगत गरेर मात्र गीत गाउने गरेको भन्ने तथ्य त्यस कर्मचारीलाई ज्ञात गरायो । साथै उक्त गीत गाइने याम सिद्धिइसकेकोले गाउन छाडिएको, काठमाडौंको इलाकामा पाहांचन्हे (पिशाच चतुर्दशी)को चाडसम्म मात्र उनले गाउने गरेको राग घातु^१ गाउन मिल्ने र तदुपरान्त नमिल्ने भन्ने जानकारी सविस्तार त्यस गायकले अधिकृत कर्मचारीलाई दिएका थिए ।

हुन पनि घातु भनेपछि वसन्त ऋतुको अन्तिम समयतिर तुवाँलो लाग्ने र उराठलाग्ने यामताका विछोडि-एका हृदयले गाउने संवेदनापूर्ण प्रसिद्ध गीत हो । नेवारी समाजमा अत्यन्त प्रचलित यस गीतको शुरुआत फागू पूर्णिमाको रात सम्पन्न हुने चौर बहनपछि प्रारम्भ भई पिशाच चतुर्दशी चाडको समाप्तिको साथसाथै अन्त्य हुन्छ भन्ने मंले पनि नसुनेको होइन । कारण, त्यस प्रकारको धारणा काठमाडौं तथा ललितपुर निवासीहरूबीच व्याप्त छ ।

अन्वेषणात्मक प्रवृत्ति भएका भक्तपुर निवासी

त्यस अधिकृतलाई घातु गीतको प्रचलनबारे सुर्खेतमा भएको छलफलबाट थप खोजीमा पस्ने प्रेरणा मिलेको हुन सक्छ । त्यसैले त आफ्नो अनुसन्धान क्रममा उक्त भिन्न-भिन्न स्थानमा भिन्न-भिन्न समयमा गाइने प्रचलन फेलापरेको तथ्य यस पत्रिका लेखकलाई हालैमात्र सांस्कृतिक विचार आदान प्रदानको सन्दर्भमा उनले श्रवण गराएका थिए । जसरी काठमाडौं उपत्यकामा बसन्तको फल-काफल सबभन्दा पहिले राजधानी काठमाडौंमा देखा पर्ने र अनि क्रमैले पूर्वतिर पाइँदैं जान्छ, ठीक त्यसरी नै घातु गीत पनि पूर्वतर्फ सदै-सदै जान्छ । संभवतः काफल पश्चिममा पहिले पाक्ने तथा जुन जुन स्थानमा चाड, पर्व, मेला र जात्रा हुन्छन्, तत्-तत् स्थानहरूमा नाङ्गलामा राखी काफल बेच्न त्याइने र जात्राकै बेला घातु गीत गाइने हुनाले पनि हामीमा यस्तो प्रभाव परेको हुन सक्छ । कुरो जेसुकै होस्, हामीहरूको जात्रा एवं चाड पर्वहरूको शृङ्खलामा काठमाडौंको एउटा मुख्य चाडको रूपमा पाहाँचह्ले, बज्रयोगिनीलाई तल साँखुमा ल्याउने र साँखु बजारबाट माथि मन्दिरमा लैजाँने सको पुत्ती (चैत्र पूर्णिमा) ताकाको जात्रा, भक्तपुरको बिस्केट जात्रा, भोँ पुत्ती (वंशाख पूर्णिमा)को बखत बनेपामा चण्डेश्वरी जात्रा, पनौतीमा ज्या पुत्ती (जेष्ठ पूर्णिमा) ताका सम्पन्न हुने जात्रा आदि क्रमैले आउने गर्दछन् । स्थान विशेषको दृष्टिले मुख्य-मुख्य रूपमा रहेका जात्राहरूसँग नै घातु गीत गाँसिएका हुन्छन् भन्ने मुन्दा मलाई अत्यन्त कौतूहल लागेको थियो । अनि खुशियाली मनाउने र मनोरञ्जन गर्ने जात्राहरूकै बेला किन विरहले विहल गीतहरू गाउँदा रहेछन् भनी मनमा खुल्दुली लाग्छ ।

एक त माथि अनि ए झैं गीतमा विहलता हुनुमा वसन्त जस्तो कमातुर ऋतुमा बिछोडिनु परेको र त्यस बेलाको ऋतु वा घामको प्रभाव हुन सक्छ । अर्को कुरो, विरहका गीतहरू नै मानिसलाई सबभन्दा राम्रा र मीठा लाग्छन् । त्यसैले होला, ठाउँ-ठाउँका मूल जात्राहरूकै बेला घातु गाइने गरेको । राजधानीमा घातुले पाहाँचह्ले चाडको आसपास बयष्कको स्थिति पार गरी प्रौढ बन्न

पुग्छ र तदुपरान्त त्यस गीतको महत्ता त्यहाँ विस्तारै खस्कन थाल्छ । तर साँखुमा भने पाहाँचह्लेपछि हुने बज्रयोगिनी माईको जात्राताका घातुले प्रभुत्व जमाउँछ । त्यस्तै चैत्र महीनाको आखिरी र वंशाखको पहिलो हप्तातिर सजघजपूर्वक मनाइने बिस्केट जात्राको बखत भक्तपुरमा घातु चरमोच्छट रूपमा देखा पर्छ र त्यसपछि त्यहाँ पनि त्यो गीत विस्तारै सेलाउन थाल्छ । भक्तपुरबाट घातु काठमाडौं उपत्यकाका एक भन्ज्याङ्ग नाघेर अर्को उपत्यकामा गुन्जिन पुग्छ र भोपुत्तीको बेला सम्पन्न हुने चण्डेश्वरीको जात्रामा घातुले बनेपामा पूर्ण प्रौढ रूप लिन्छ । काभ्रे जिल्लाको एक पुरानो बस्तीको रूपमा रहेको पनौतीमा भने वंशाख पूर्णिमाको ठीक एक महीना-पछि हुने जात्राको बेला घातुले जनजीवनमा स्थान श्रोगटेको हुन्छ । पनौतीमा रहेँदा, बस्दा डाँडामाथिको जून जस्तो भइसके तापनि पुनः बसाइँ सदैँ जाने र लामो यात्रा तय गर्ने घातुलाई हृण शरीर र भग्न हृदयको कारण दोलखासम्म पुग्दा धेरै बूढ्यौलीले छोएको हुन्छ र अनि त्यहाँ त्यसको अन्तिम जीवनलीला समाप्त हुन्छ ।

काठमाडौंदेखि दोलखासम्म एक ठाउँबाट अर्को ठाउँ हुँदै क्रमिक रूपले सदैँ-सदैँ जाने घातु गीत गायन सम्बन्धी जुन विवरण माथि पेश गरियो, त्यो जागीरको सिलसिलामा सुर्खेतमा केही वर्ष बिताउनु हुने भक्तपुर निवासी अधिकृत सत्यनारायण प्रजापतिबाट सुनेको हो । बनेपा, पनौती र दोलखा भेकको वर्तमान सांगितिक स्थितितर्फ दृष्टि दिँदा ती स्थानहरूबाट उहिल्यै घातु गीतले नेटो काटिसकेको जस्तो अनुभूति हुन्छ तथापि तत्सम्बन्धमा यस्तै हो भनी ठोकुवा गर्न चाहिँ गाह्रो छ । तर त्यतातिर जात्राको बखत बिस्काः लयमा गीत गाइने भन्ने कुरा अचेल पनि यदाकदा नसुनिने होइन । अतः घातुको जन्मदेखि मरणसम्मको विश्लेषणात्मक अध्ययन एवं अनुसन्धान संगीतका अध्येताहरूबाट हुनु पर्ने भएको छ ।

अविष्यमा हुने अनुसन्धानको निष्कर्ष जे, जस्तो होस् । तर उपर्युक्त विवरणहरूबाट के चाहिँ प्रष्टिन्छ भने घातु नेवारहरू बाहुल्य भएका बस्तीहरूमा उन्मुक्त भाव र

काममा विरह वेदना पोहर्दै तथा वातावरणलाई घन्काउँदै
गाइने अत्यन्त लोकप्रिय ऋतु गीत हो ।

सन्दर्भ

१- ठाकुरलाल मानन्धरले 'पुलांगु म्ये' शीर्षक
प्राचीन गीति संग्रहसम्बन्धी आफ्नो किताबमा घातुलाई
राग घातु ताल प्रताको संज्ञा दिनु भएको छ ।
हेर्नुहोस्-नेपाल भाषा परिषद, ३६१ न्यत-तु छे

कान्तिपुर- १३, नेपालद्वारा ने. सं. ११०१ गुलामा
छैटौँ संस्करणको रूपमा प्रकाशित 'पुलांगु म्ये' को
पृष्ठ ३६ ।

२- भक्तपुरको प्रभाव क्षेत्रमा रहेका स्थानहरूमा बिस्केट
चाड अत्यधिक लोकप्रिय हुन्छ । यहाँ 'बिस्का लय'
भन्नासाथ बिस्केटको बखत गाइने गीत अर्थात्
घातुको लयलाई इज्जित गर्छ ।

तान्त्रिक देवीदेवतामा मातृकागण

-लीलाभक्त मुनिकर्मी

तन्त्रमा ॐ को अर्थ

अ + ह = अहम् वा व + ह + म = वहम्
अथवा अ + उ + म = अउम भनेको ३ अक्षर
मिली बनेको लवजको मतलव नै "म" हुन् । "म"
भनेको नै ॐ हो भनेर तन्त्र, मन्त्र अध्ययन गर्नेहरूको
भनाइ हो । ॐ को अर्थ नै ब्रह्मा, विष्णु र महेश्वर तीनै
जना मिलेको अर्थात् त्रिशक्ति भएको अक्षर नै ॐ हो भनेर
तन्त्रमा उल्लेख गरिएको छ । ब्रह्मा सृष्टिकर्ता, विष्णु
पालनकर्ता र महेश्वर संहारकर्ताको रूपमा लिएको छ ।
यी ३ पुरुष समावेश भएको साथै निजहरूका पनि पत्नी
स्त्री तत्त्वहरू समावेश भएको अर्थात् ३ जोडा शक्तिहरू
समेत समावेश भएका मूल मन्त्रको बीज नै ॐ हो । यी ३
जोडा शक्तिहरूमा सबैभन्दा शक्तिशाली देवता नै रुद्र
अथवा शिवजी हुन् । यी "ॐ" लाई शिव-पार्वतीले
अंगीकार गरिएकोले "ॐ" को मूल मन्त्र भनी अथवा
शिव-पार्वतीले नै ग्रहण गरिएको मूलमन्त्र नै "ॐ" हो
भन्ने कुरा तन्त्र शास्त्रले मानेको छ । ॐ भनेको अहम्,
वहम् वा उहम् ३ अक्षर समावेश भएर बनेको अर्थात् 'म'
भनेको शिवजीले अङ्गीकार गरेका, "म" भनेको
नै ब्रह्मा हो । ब्रह्मा भनेको आत्मा हो । आत्मा बिना देह
तयार हुँदैन । यही ३ अक्षरको संयोगबाट नै सत्व, रज र

तममा परिणत भएकोले तन्त्र विद्यामा "ॐ" पहिलो
श्रेणीमा स्थान पाई मूल मन्त्रको बीज बन्न गएको हो भन्ने
तन्त्रजहरूको भनाइ छ । तन्त्र होस्, मन्त्र होस् वा देव
देवीमा नै होस् सबैको ॐ नै सर्वशक्ति हो । बिना "ॐ"
बाट कुनै कार्य सिद्धा नहुने हुँदा जुनसुकै कार्यको थालनी
गर्दा वा देवी देवताको पूजा प्रारम्भमा नै पहिले "ॐ"
लाई पूजा चढाए पछिमात्र अरु देवताहरूलाई पूजा गर्ने
गर्दछन् । तब मात्र चिताएको कार्य सफल हुन्छ । यही
आधारलाई लिएर धेरैजसो सम्प्रदायले "ॐ" लाई
पहिलो स्थान दिएकोले हिन्दू, बौद्ध र जैन आदि
सम्प्रदायको तन्त्रमा त यो "ॐ" अथवा "म" (अहम्)
लाई देवताहरूमा सबैभन्दा ठूलो रुद्र (शिवजी) ले
अंगीकार गरेकाले यही "म" बाट शिवजीको नाम महा-
देव (देवतामा सबैभन्दा ठूलो) हुनगएका हुन् भन्ने पनि
छन् । कृष्ण भगवान् समेतले यो "ॐ" लाई यसरी भन्नु
भएको छ ।

ॐ इत्येकाक्षरं ब्रह्म व्याङ्गमा मनुस्मरन् ।

यः प्रयाति त्यजन्देहं स याति परमां गतिम् ॥

-कोमल गीता

यी ३ अक्षरबाट बनेका "ॐ" लाई विभिन्न
शास्त्रहरूमा विभिन्न किसिमले सृजना गराइराखेका

छन् । जस्तै :- (१) आकाश, पाताल, जल, (२) जल, जेज (आगो), वायु आदि । पाषाणयुग शुरू हुनभन्दा पहिले अथवा संसार प्रारम्भ हुनभन्दा पहिले ब्रह्मा, विष्णु र महेश्वरको उत्पत्ति हुनासाथ नै ध्वनि र लक्ष्मी आदिप्रकार गराई अहम (म) अथवा "ॐ" लाई मूल मन्त्रको बीज नै हुन् भनी तन्त्रज्ञहरूको भनाइ थियो । यही मूल मन्त्रको विषयमा आजभोलि ६० भन्दा पनि बढी तन्त्रशास्त्रहरू प्रकाशमा आइसकेका छन् । यही मूल मन्त्र "ॐ" बाट नै देवीदेवताहरूको शक्ति प्रखल भएका अष्टमातृकागण, दस महाविद्यागण र पन्ध्र सिद्धिविद्यागणका संक्षेप विवरण निम्न प्रकार छन् । यो निम्न प्रकारका एक एक देवीदेवताको विभिन्न मुद्रामा विभिन्न आकृति भएका अध्ययन गर्दा हजारौं हजार अनगिन्ती देवीदेवताहरूका मूर्तिहरू अवस्थित भएका पाउँछौं । तन्त्रमा यी देवदेवीहरूलाई ६ आमनाय (आगम), मा विभाजित भएका छन्:- पूर्व आमनाय, पश्चिम आमनाय, उत्तर आमनाय, दक्षिण आमनाय, अर्द्ध (आकाश) आमनाय र उर्द्ध (पाताल) आमनाय । ६ किसिमका नै ६ यन्त्रमा विभिन्न मुद्रामा विभिन्न पहिरणको भेषभूषामा विराजमान भई अवस्थित भएका छन् । यी देवीदेवताहरूका विवरण निम्न प्रकारका छन् ।

अष्टमातृकागणका नाम

- (१) ब्रह्मायणी, (२) माहेश्वरी, (३) कौमारी, (४) भद्रकाली, (५) बाराही, (६) इन्द्रायणी, (७) महाकाली (चामुण्डा), र (८) महालक्ष्मी ।

पति-पत्नी शक्तिहरूको नाम

- (१) ब्रह्मायणीका पतिको रूपमा शक्ति असिताङ्ग भैरव, (२) माहेश्वरीका पतिको रूपमा शक्ति रुद्र भैरव, (३) कौमारीका पतिको रूपमा शक्ति चण्ड भैरव, (४) भद्रकाली (वैष्णवी) का पतिको रूपमा शक्ति क्रोध भैरव, (५) बाराहीका पतिको रूपमा शक्ति उन्मत्त भैरव, (६) इन्द्रायणीका पतिको रूपमा शक्ति कपाली भैरव, (७) महाकाली (चामुण्डा) का

पतिको रूपमा शक्ति भौषण भैरव, र (८) महालक्ष्मीका पतिको रूपमा शक्ति संहार भैरव ।

तन्त्रमा दस महाविद्याका देवीहरूको नाम र मूलयन्त्र

- (१) काली-मूलमन्त्र (क्रीं), (२) भैरवी-मूलमन्त्र (सौं), (३) छिन्नमस्ता-मूलमन्त्र (छीं), (४) भुवना-मूलमन्त्र (हीं), (५) मातङ्गी-मूलमन्त्र (क्रां), (६) कमला-मूलमन्त्र (श्रीं), (७) वगला-मूलमन्त्र (न्हीं), (८) त्रीपुरा-मूलमन्त्र (स्त्रीं), (९) धुमावती-मूलमन्त्र (धुं), र (१०) तारा-मूलमन्त्र (हूं) ।

पन्ध्र सिद्धिविद्याका देवीहरूको नाम र मूलमन्त्र

- (१) उमा-मूलमन्त्र (लं) बीज फट्स्वाहा, (२) जयदुर्गा-मूलमन्त्र (वं) बीज स्वाहा, (३) उग्रचण्डा-मूलमन्त्र (रं) जुँस, (४) दुर्गा-मूलमन्त्र (यं) बीज दु, (५) वन दुर्गा-मूलमन्त्र (हं) बीज दु, (६) प्रत्याङ्गीरा-मूलमन्त्र (लं) बीज क्रौं, (७) सिद्धिलक्ष्मी-मूलमन्त्र (?) बीज हां, (८) भद्रकाली-मूलमन्त्र (रं) बीज हीं, (९) सिद्धिकाली-मूलमन्त्र (यं) बीज फं, (१०) कामकला-मूलमन्त्र (हं) बीज क्ली, (११) चामुण्डा-मूलमन्त्र (लं) बीज विच्च, (१२) महाकाली-मूलमन्त्र (वं) बीज एं क्लीं, (१३) महालक्ष्मी-मूलमन्त्र (रं) बीज-हीं श्रीं, (१४) महासरस्वती-मूलमन्त्र (यं) बीज क्लीं एं, र (१५) कुञ्जिका-मूलमन्त्र (हं) बीज हस्फे ।^१

उपर्युक्त दश महाविद्या र पन्ध्र सिद्धिविद्याका देवीहरूको पनि अष्टमातृकागण जस्तै प्रत्येक देवीका एक एक पतिको रूपमा वामातुर भएर विभिन्न मुद्रामा रुद्र (महादेव) भैरवमा परिणत भएर मथुन र नृत्यमा व्यतित भएका हुन्छन् । यी देवी तथा भैरव विभिन्न मुद्रामा विभिन्न नृत्यमा अवस्थित भएका मूर्तिहरूको संख्या हजारौं हजार छन्; जस्तै एक देवीको रूप पनि धेरै अथवा विभिन्न नाम र आकृतिमा अवस्थित छन् । जस्तै एक लक्ष्मीको नाम १२ किसिमका छन् भने एक भैरवको

नाम १८ भैरवका नामका छन् । यी मूर्तिहरूका तभूनाको रूपमा अष्टमातृकागण र अठाल्ल भैरवका मूर्तिहरू भक्तपुर तलेजु मन्दिरको कुमारीचोक, भैरवचोक र देवदेवीहरूको मन्दिरमा भएका टुँडालहरू तथा कला संग्रहालयमा प्रतिष्ठापित भइराखेका छन् ।

अष्टमातृकागणका रूप र ध्यान यस प्रकार छन् ।

(१) ब्रह्मायणी

ध्यायद् ब्राह्मी बलासस्थां हस्त रुढां चतर्भुजाम् ।

अक्षमाला वराभी तिक मण्डलु करा रुणाम् ॥

भावार्थ:- हाँसमाथि चढेकी, दुई हातमा त्रिशूल र डमरु लिएकी र दुई हातमा अक्षमाला र कमण्डलु लिएकी, अरुण वर्ण (रातो वर्ण) की पहेंलो रंग वस्त्र पहिरेकी, मुकुट र कुण्डलीले सिगारिएका देवी हुन् ।

(२) माहेश्वरी

वृषारुढां भालचन्द्रां त्रिनेत्रां शशिसन्नि धान् ।

भावार्थ:- साँढे माथि चढेकी, दुई हातमा त्रिशूल र डमरु लिएकी, सेतो वर्ण भएकी, माथामा चन्द्रमा लगाएकी, तीन आँखा भएकी, चन्द्रमा झैं सेतो वर्ण भएकी, सपेद (सेतो) लुगा लगाएकी, मुकुट र कुण्डली लगाएकी देवी हुन् ।

(३) कौमारी

शक्त्यक्ष स्रग्वराभीति करां वन्धुक सन्नि भाम्,

मयूर ध्वजिनी रक्त वस्त्रमौ दुम्बर स्थिताय ।

हरिक्तञ्चुकि कार्म्यां नानालङ्कार भूषिताम् ।

भावार्थ:- मयूरमाथि चढेकी, चार हातमा शक्ति, अक्षमाला, वर र अभय मुद्रा ग्रहण गरेकी, लालवर्ण भएकी, रातोवस्त्र पहिरेकी, अनेक गहनाले सिगारेकी र जगतका मालिक भएकी देवी हुन् ।

(४) वैष्णवी (भद्रकाली)

शङ्ख चक्र गदा पद्म धरी पीताम्बरा वृती,

दुर्वासिया मास्य कमलां पीनोन्नतपयोधराम् ॥

ताद्वयस्कन्ध गतां त्र्यक्षां शिरीषोपरिसंस्थिताम्,

स्वर्णरत्नादिसं भूषां सिमतां श्रीवैष्णवीवर्जम् ॥

भावार्थ:- गरुडमाथि चढेकी, चार बाहुमा शङ्ख, चक्र,

गदा र पद्मले विभूषित भई हरियो वर्ण भएकी, सुवर्ण हीरा मोतीका गहना पहिरेकी, मुखमा मासु कम भई हाड छालामात्र भएकी, स्तन ठूलो भएकी, पहेंलो पोशाक लगाएकी, मुसुमुसु हाँसिरहेकी देवी हुन् ।

(५) वाराही

ततोध्यायेद् धनश्यामां त्रिनेत्रा मुञ्च तस्तनीम् ।

कोलास्यां चन्द्रमालां च दक्षिण त्व त्व त्व ग्धराम् ॥

खड्गाङ्ग कुशी दक्षिण योर्वायं योर्ध्वमं पाशको ।

अश्वारुढां भीषणास्यां नानालङ्कार भूषिताम् ॥

भावार्थ:- घोडामाथि चढेकी, चार बाहुमा दाहिनेमा खड्ग र अंकुश तथा बायाँमा डाल र पाश समातेकी, बँदेल मुख भएकी, डरलाग्दो अनुहार भएकी, अनेक प्रकारका गहनाहरू सिगारिएकी, स्तन उठेकी, दाह्राले पृथ्वी बोकेकी, घनश्याम वर्ण (खैरो) भएकी, ३ आँखाले सुशोभित भई जगतका मालिक बनेकी देवी हुन् ।

(६) इन्द्रायणी

माहेन्द्री च त्रिनयनांध्यायेद्रत्नादि भूषिताम् ।

वज्र पाशव राभीति हस्तां श्यामम्बरावृताम् ।

चतुर्वन्त गजा कल्पच्छाया सस्थां हिरण्यभाम् ॥

भावार्थ:- कल्प वृक्षको छायां मुनि बसेकी, हात्तीमाथि चढेकी, चार बाहुमा वज्र, पाश, वर र अभय मुद्रा धारण गरेकी, ३ आँखा भएकी, सुवर्ण जस्तो वर्ण भएकी, श्यामवर्णको पोशाक लगाएकी, चार वटा दाह्रा भएकी माहेन्द्री देवी हुन् ।

(७) चामुण्डा

नीलीत्यल दलश्यामा चतुर्वाहु समन्विता ।

खटवाङ्ग चन्द्रहासं च विभ्रती दक्षिणेकरे ॥

वामे चर्म च पाशं च ऊर्ध्वतो भावतः पुनः ।

दधति मुण्डमालां च व्यात्र चर्म वराम्बरा ॥

कृशाङ्गी दीर्घ देष्ट्रा च अतिदीर्घासति भीषणा ।

लील जिह्वा निम्न रक्त नयनाकार भीषणा ।

कवन्ध वाहना सीना विस्तारि श्रवणानना ॥

भावार्थ:- श्याम वर्ण भएकी, चारबाहुको दाहिने दुई बाहुमा खटवाङ्ग, चन्द्रहास (खड्ग) र दाहिने दुई बाहुमा डाल र पाश धारण गरेकी, मुण्डमाला लगाएकी, बाघको छाला गाएकी, ललामो-लामो दाह्रा

भाकी, डरलागदो अनूहार भएकी, मुकंदमाथि चढेकी, सुपुष्पाका (टाउको ठनेको) लगाएकी, अत्यन्त दुब्ली (हाडडालानात्र शरीर भएकी) भएकी, खान नपाएर सुष्पाको सुब्द भएकी जस्तो भएका देवी हुन् ।

(८) महालक्ष्मी

सुवर्ण वर्ण दीप्ताङ्गी त्रिनेत्रा सिंह वाहिनी ।
 इष्यन्प्रहसिता देवी नीलोत्पलदलेक्षणा ॥
 भूव बोधेश सम्पन्ना सर्वालङ्कार भूषिता ।
 चङ्गण घण्टां शरं सूत्र सङ्कुशं शूल पद मकम् ।
 दधाना दक्षिणे हेस्तैरनाथेभ्यो वर प्रदा ।
 तथा वामेहस्त पदमैः फेटकं डिण्डिमधनु ॥
 कमण्डलुं नागपाशं कपालं पुस्तका भयम् ।
 वाञ्छलेमाना तेजो भिरती वाल्हावका रिणी ॥

भावार्थ:- सिंहमाथि चढेकी, सुनीला वर्ण भएकी, नील कमल जस्तो ३ आँखा भएकी, मुसुमुसु हाँसेकी, धेरै गहनाहरू लगाएकी, १६ बाहुको दायाँ बाहुमा खड्ग, घण्टा, वाण, जनै, अंकुश, शूल, कमल र वरद मुद्रामा र बायाँ बाहुमा (हातमा) ढाल, डमरु, धनु, कमण्डलु, नागपाश, कपाल पात्र, पुस्तक र अभय मुद्रामा अवस्थित भएका छन् ।

अष्टमातृकागणका पतिको रूपमा रहेका भैरव-हरूको ध्यान निम्न प्रकारका छन् ।

(१) असिताङ्ग भैरव

ब्रह्मायणीका पतिका रूपमा-सिंहमाथि चढेका डरलागदो मुखबाट जिब्रो बाहिर निकालेर जिब्रो चलाई रहेका, विचित्र मुकुट लगाएका, नागको जनै लगाई कमरमा छिरबीरे रंगको नागलाई नै कमर पेटो (पट्टा) लगाएकी, पोशाकको आभूषणमा सानो सानो घण्टा जडेका, सुशोभित भएका, सिंहका पीठमाथि चढेर गजिरहेका, १२ हातको दाहिने ६ हातमा त्रिशूल, कर्तुका, खड्ग, नागपाश, अंकुर र बज्र लिएका र बाहिने हातमा खटवाङ्ग, कपाल, पात्र, ढाल, शक्ति मुद्गल आदिले सुशोभित भएका भैरव हुन् ।

(२) रघु भैरव

कौमारीका पतिका रूपमा- कुकुरमाथि चढेर गजिरहेका, लालवर्ण भएका, रत्न र मणीहरू जडेका

अनेक गहनाहरू पहिरेका, आठ बाहुको दायाँ बाहुमा त्रिशूल, डमरु, पाश र नाग र बायाँ बाहुमा ज्ञान मुद्रा, बीणा, जनै र मुसल धारण गरेका, पाउसम्म पुग्ने रुद्राक्ष माला लगाएका डरलागदो भैरव हुन् ।

(३) चण्ड भैरव

कौमारीको पतिको रूपमा- बँडेलमाथि चढेका, नीलो गाजल जस्तो वर्ण भएका, अनेक रत्नहरू जडेका, गहनाहरू विभूषित भएका, चितुवाको छाला ओढेका, दस बाहुको दायाँ ५ बाहुमा कपालको पात्र, खटवाङ्ग, दण्ड, पाश र शक्ति तथा दायाँ ५ बाहुमा बज्र, फलामको मुद्गल, शूल, डमरु र त्रिशूल धारण गरेको हुन्छ ।

(४) क्रोध भैरव

वैष्णवीको पतिको रूपमा- उँटमाथि चढेका, नील कमलको जस्तो वर्ण भएका, किरात र मुकुटमा बहुमूल्य रत्नहरू जडेका, शोभायमान भएका, बहुमूल्य रत्न जडेका कण्ठा पहिरेका, १६ बाहुका दायाँ ८ बाहुमा शूल, जनै, वाण, बज्र, सिन्धु (सिन्दूर हाल्ने), शक्ति, नाग र वरद मुद्रा र बायाँ ८ बाहुमा कपाल, पात्र, धनु, परिध, घण्टा, पाश, मुद्गल, ज्वलान्हेक (काँसको ऐना) र अभय मुद्रा धारण गरेका, तेजिलो मुहार भएको विभिन्न आभूषण लगाएका भैरव हुन् ।

(५) उन्मत्त भैरव

वाराहीको पतिको रूपमा- हाँसमाथि चढेका, चन्द्रमा जस्तो सेतो वर्ण भएका, सुनको पोशाक र सुनको नै कमर पेटो लगाएका, विषय रत्न माला पाउसम्म पहिरेका, १२ बाहुको दायाँ ६ बाहुमा शूल, खड्ग, वाण, पाश, सिन्धु (सिन्दूर हाल्ने) र मुद्गल र बायाँ ६ बाहुमा जनै, ढाल, नाग, धनु, ज्वलान्हेक (काँसको ऐना) धारण गरेका भैरव हुन् ।

(६) कपाली भैरव

ब्रह्मायणीको पतिको रूपमा- मृगमाथि चढेका, सुन जस्तो पहेँलो वर्ण भएका, पगालिएको पारो जस्तो जगमग तेज भएका, डरलागदो किसिमबाट दाँत देखाई बसेका, अनेक किमति जवाहारात जडेका मुकुट पहिरेका,

३ आँखाको तेजले चहकमहक भएका, आठ बाहुको दायाँ ४ बाहुमा जनै, शूल, पाश र अंकुश र बायाँ ४ बाहुमा ध्वजा, नाग, शक्ति र वीणा धारण गरेका नै कपाली भैरव हुन् ।

(७) भीषण भैरव

चामुण्डाको पतिको रूप- घोडामाथि चढेका, पुडको शरीरमा मोटो तथा भद्दा शरीर भएका, लालवर्ण भएका, किरिट लगाई रत्नका कुण्डल पहिरेका, बज्र, पुष्पका कण्ठा पहिरेका, शङ्ख र सीपीका माला पाउसम्म आउने गरी लगाएका, दस बाहुको दायाँ ५ बाहुमा खड्ग, पाश, शूल, जनै र वर मुद्रा र बायाँ ५ बाहुमा ढाल, अंकुश, दम्फू, मुद्गल र मुसल धारण गरेका नै भीषण भैरव हुन् ।

(८) संहार भैरव

महालक्ष्मीको पति रूप- मुर्दामाथि आसन गरेका, कालो रङ्गको पारो जस्तो टल्केका, मसानको खरानी जस्तो रङ्ग वर्ण भएका, किरोट मुकुट र रत्नका कुण्डल लगाएका, अनेक मणिका बाजु पहिरेका, सुन र रत्नले कण्ठ पहिरेका, लाल लाल आँखा भएका १६ हातको बायाँ आठ हातमा कलश, कम्पु, शङ्ख, पाश, नाग, शूल, ज्वलान्हेकं (काँसको ऐना) र कर्तृ र दायाँ आठ हातमा जनै, कयाल पात्र, बज्र, शक्ति, अंकुश, धनु र वरद मुद्रा धारण गरेका नै संहार भैरव हुन् ।

त्रिपुर सुन्दरी

ताम्रिक पद्धतिमा मुख्य त्रिकोण यन्त्रलाई सर्व शक्ति भएका देवी विराजमान हुने विन्दुलाई मानि आएका छन् । तन्त्र शास्त्रमा यो त्रिकोणलाई नै सृष्टि, पालन, पोषण र संहारले घेरिराखेको उल्लेख छ । अष्टमातृकादेवीगण अथवा आठ जनाको शक्ति सम्मिलित भई एक नाइकेको रूपमा एक देवी अभ्युदय भए । अर्थात् आठ जनाको शक्ति मिलेर एक शक्ति भई त्रिकोण भित्र राज हुने देवी नै त्रिपुर सुन्दरी देवी हुन् भन्ने तन्त्र ज्ञाताहरूको भनाइ छ । अर्को एक तन्त्रमा यो पनि उल्लेख गरिएको छ कि त्रिकोण अथवा तीन कोणमा ब्रह्मा, विष्णु र महेश्वरले संरक्षण गराई त्रिकोण भित्र विन्दुको बीचमा राज भएका सर्वशक्तिवान देवी त्रिपुरसुन्दरी

देवीलाई रक्षा गरिरहेका तीनकोण देवताको स्थान भएकोले देवीदेवताहरूको स्थानमा त्रिकोण बडो महत्त्वको स्थान उल्लेख छ । तर दीक्षा मन्त्रमा यसलाई अर्को रूप धारण गरेका पनि तन्त्रशास्त्रमा अध्ययन गर्ने दीक्षाधारीहरूलाई अवगत भएकै होला । अक्सर गुरुद्वारा मन्त्र ग्रहण नगर्ने विना दीक्षाधारीहरूले यन्त्र र मन्त्रको महत्त्व मान्दैनन् । तसर्थ गुरुको मन्त्रद्वारा यसलाई दीक्षाधारीहरूले पूजा पढ्निले ठूलो अंगीकार गराइराखेका हुन्छन् । तर गुरुको मन्त्र विना दीक्षाधारीहरूले यसको अध्ययन र मनन गरिएमा बहुला हुने, आँखा कानो हुने वा जीवनमा अनेक कष्ट हुने कुनै तन्त्रमा पनि उल्लेख भएको पाइन्छ । गुरुद्वारा दीक्षा मन्त्र ग्रहण गराई आपना आमनायका देवदेवीलाई यही त्रिकोणभित्र विराजमान गराई दिनदिनै यसलाई पूजा गर्ने दीक्षुकहरू भुक्तिमुक्ति पाई देवदेवीहरूमा लीन भै जानेछ भनेर दीक्षुकधारीहरूको भनाइ छ ।

त्रिपुरासुन्दरीको ध्यान रूप यस प्रकार बयान गरिएको छ । शिवजीका नाभीबाट उत्पत्ति भएका हजार पात भएको कमलमाथि, दायाँ पाउ सिंहमाथि चढेर बायाँ पाउ महिषासुरको टुपी समाई दायाँ हातको त्रिशूलले रोपी मारिरहेकी तीन आँखाको ज्योतिले सारा संसारलाई डगमगाउने शक्ति भएकी बहुमूल्य रत्न जडाउ श्रीपेच वा मुकुट लगाएकी, पाराको तेज जस्तो झलझल टल्कने मुख भएकी, ३ आँखा भएकी, लालवर्णमा १८ भूजको ९ भूज (हात) मा खड्ग, वाण, चक्र, बज्र, अंकुश, डमरू, त्रिशूल, वर मुद्रा र कपालको पात्रमा र बायाँ ९ भूजमा ढाल, धनु, गदा, घण्टा, पाश, तर्जनी, खटवाङ्ग, महिषासुरको जगहटा (टुपी) र कपाल पात्र माथि विन्दु मुद्रा धारण गरेका हुन्छन् ।

दस महाविद्याका देवीहरूको रूप र ध्यानका भावार्थ यस प्रकारका छन् ।

(१) काली

मसानमा आगोको ज्वालामा बसिरहेका मुर्दामाथि कुल्चेर बसेकी, एकविता जाति लामो जिन्नो निकाली कपालको रौं घुँडासम्म आएको, डरलाग्दो

समुद्रको बायोको ज्वाला बराबर निकाल्ने, मथुनको बायोको मुख भएको, भयंकर स्यालहरूले घेरिएको, बायोको विपरीत रति गरी रहेको, मसानबाट जन्मा भएको बाउबटा टाउकोको माला लगाएकी, अनेक मुर्दा-लसमा बसेकी रहेको, पिड, काम, स्याल आदिले घेराएर बायोको री मुकुटमाएर मसानमा बसेकी, चार हातको बायोको हातमा त्रिशूल तथा डमरु र बायाँ दुई हातमा बाण र कपाल पात्र धारण गरेको, मूहारमा छाला र हातमा कई काँडाभिन्न पसेकी, अनुहार भने प्रसन्न मुद्रामा बसेकी दक्षिणतिर राज हुने दक्षिणकाली देवी हुन् ।

(२) भैरवी

कमलमाथि बसेकी, रगतले स्तन पोतिएको, मुकुटमा लगाएकी, ३ आँखाले युक्त भएकी, चन्द्रमा जन्मो लेजिलो मुकुटमा रत्न जडका मुकुट लगाएकी, कपालमा र पुस्तक, वर अभय हातमा धारण गरेको, सूर्य जन्मो लाल कान्ति भएकी भैरवी देवी हुन् ।

(३) छिन्नमस्ता

रति र कामदेवमाथि आसन गराई बसेकी, बायोको किजाएकी, दाहिने हातमा डरलाग्दो चन्द्रहास लिएकी, बायाँ हातमा आफ्नो गला काटेर आफ्नै गलाबाट निस्केको रगतको धारा आफ्नै काटिएका टाउकोले पिडिरहेकी, टाउको लिएकी आफ्ना बायाँ बायाँ बसेका डाइकिनी र वाणिनीलाई काटिएको गलाबाट बहेका रगत दुवैलाई पिलाई रहेकी छिन्नमस्ता देवी हुन् ।

(४) भुवना

कमलमाथि बसेकी, मुसुमुसु हाँसेकी, रातो, नीलो र सेतो ३ वटा मुख भएकी, हरेक मुखमा ३, ३ वटा आँखा भएकी, शिरमा चन्द्रमा पहिरेकी, हातमा वर र त्रिशूल, अंकुश, पाश, डमरु, अभय मद्रा धारण गरेको, ६ हात भएकी, रातो माला र विभिन्न भूषण पहिरेकी भुवनेश्वरी देवी हुन् ।

(५) मातंगी

रत्न जडको सिंहासनमा अष्टदल, त्यसमाथि १६ पत्रले युक्त भएको कमलमाथि आसन गरी बसेकी,

अमृतको समुद्रमा मुनको पखालले घेरिएका उपर्युक्त कमलको बीच त्रिकोणको यन्त्रमा विराजमान भएकी, श्याम वर्णकी, मुसुमुसु हाँसेकी, सुगन्धित कदमबाट उत्पन्न भएको फूलको माला लगाएकी, देवीदेवता, दैत्य, दानव-हरूले पूजित भएकी, चन्द्रमा शिरमा लगाएकी, मोती-हारका माला लगाएकी, उन्नत स्तन भएकी, भर्खरकी तरुणीले छोएकी, अगल बगलमा सुगा, मैना आदि मोठो बोली भएका, पंछीहरूले घेरी अबलुद्ध भएकी, नीलो र पहेंलो वर्ण धारण गरी दुई हात भएकी मातंगी देवी हुन् ।

(६) कमला

कमलमाथि आसन गरी बसेकी, मुन जस्तो वर्ण भएकी, हिमाल जस्तो सेतो चार वटा हात्तीले आफ्नो सुँडबाट मुनको घडामा भएको अमृत पिलाई रहेकी, दुई बाहुमा कमल र दुई बाहुमा अभय र वर मुद्रा धारण गरेको, माथामा (शिर) चन्द्रमा पहिरेकी कमला देवी हुन् ।

(७) बंगला

समुद्रका बीचमा रत्न र मणिले सिंगारिएको सिंहासनमा आसन गरी बसेकी, पहेंलो वर्ण भएकी, पहेंलो नै वस्त्र आभूषित भएकी, मुनको गहना र माला-हरू पहिरेकी, बायाँ हातमा मुंग्रो लिएर शत्रुलाई हिकाई रहेकी, बायाँ हातले शत्रुको जिन्नो समाई रहेकी, दाहिने पाउले शत्रुलाई लात् हानी बसेकी बंगलामुखी देवी हुन् ।

(८) त्रिपुरा

समुद्रको बीचमा रहेको मणि द्वीपमा कल्पवृक्षको वनमा चिन्तामणि महलमा दिव्य रत्नले बनाई राखेको देवी माथि ब्रह्मा, विष्णु, महेश्वर र रुद्र (भैरव) प्रेतको रूप लिई सदाशिव अथवा महेश्वर उतानो पारी लेटेर रहेको वेलामा महेश्वरको नाभीबाट उत्पन्न भएको हजार पात भएका कमलको पातमाथि बसेकी, लालवर्णका ३ आँखा भएकी, चन्द्रमा शिरमा धारण गरेको, हातमा पाश, अंकुश, उखु, धनु र पञ्चधाण(पाँच बाण)लियेकी, अनेक दिव्य रत्न जहावरात र लाल वस्त्र पहिरेकी, देवीको बायाँ काखमा बसेकी, लालवर्ण भएकी, अनेक जुवाहरात र किरीट पहिरेकी, लाल वस्त्र नै पहिरेकी,

माथिको बायाँ हातमा पाश र तल हातमा उखुबाट बनेको धनु र अग्नि दायाँ हातको माथिल्लो भागमा अंकुश र रक्त कमल, श्वेत कमल, नील कमल, कर वीर पुष्प र आँपको फूल समेत भएको पंचोमरात्मक फूलको गुच्छा लिएकी, बहुतेकोमल शरीर भएकी दुबै देवीसँगै बसेकी नै त्रिपुरा (महात्रिपुर सुन्दरी) हुन् ।

(६) धूमावती

काग भएको ध्वजा भएको रथमा चढेकी, कालो फोक्सो वर्ण भएकी, विधवा जस्तो सेतो लुगा (बस्त्र) को भेषभूषा (पहिरन) गरेकी, स्तन झोलिएकी, मंलो लुगा लगाएकी, सधैं झोकिएर झगडामात्र गर्ने चेहरा भएकी, सधैं भोकले प्यासले सताएकी, नाडलो हातमा लिएकी, मखमा दाँत झरेर प्वाल प्वाल परेका जस्तो भएकी, कपालको रौं जताततै बेरिएका कपाल भएकी धूमावती देवी हुन् ।

(१०) तारा

शिवजीका लाशमाथि खुट्टा खट्टेर बसेकी, डरलाग्दो खित्का छोडी हाँसी रहेकी, शरीर पुडको, नीलो वर्ण भएकी, डरलाग्दो नागले बेरी रहेकी, कपालमा कंलो जगलटा भएकी, चार बाहुमा खड्ग, नील कमल कर्तृ, कपालको पात्र समाएकी, अज्ञानतालाई हटाई दिने शक्ति भएकी तारा देवी हुन् ।

दस महाविद्याका भैरवहरू

माथि उल्लेख गरेका अष्टमातृकागणहरूका पतिको रूपमा प्रत्येक गणको एक एक भैरवले अंगालिएका छन् । त्यसरी नै दश महाविद्याका गणका देवीको पनि एउटा टाउको भएका पतिका एउटा टाउको, दुई वटा टाउको भएका देवीको पतिको दुइवटा टाउको भैरव र त्यस्तै ३, ४ वटा टाउको भएका देवीको पति भैरवको ३, ४ टाउको भएका भैरव हुन् पने थियो तर तन्त्रशास्त्रमा भने धेरै टाउको भएका भैरवको पत्नी भने अथवा भैरवको शक्तिको एक टाउको मात्र भएको देवीलाई मानी पूजा गर्दै आइरहेको उल्लेख छ । तर दीक्षा पद्धतिको पूजामा भने पति पत्नीको जतिमुक्त टाउको भएका पति होस् अथवा जति मुक्त टाउको भएका पत्नी होस् र पत्नीमा

बराबर टाउको भएका ध्यानले पूजा अर्चना गर्ने गर्दछन् । अथवा शक्ति वा पत्नीलाई यथास्थानमा राखेर पूजा पद्धति चलाउने गर्दछन् । यसको अध्ययन र मनन गर्ने चाहिने विद्वत वर्गले गुरुद्वारा मन्त्र ग्रहण गराई दीक्षा पद्धतिले अवगत गर्न सक्ने छन् । तर विना दीक्षाधारी अथवा विना गुरुको मन्त्र पद्धतिद्वारा जानकारी पाउन ठूलो तकलिफ उठाउन पर्ने हुन्छ र सारा ग्रामनायको तन्त्रशास्त्र अध्ययनको आवश्यक पर्ने जाने हुन्छ ।

पन्ध्र सिद्धिविद्याका देवीहरूका ध्यान र रूप यस प्रकारका छन् ।

(१) उमा

शिवजीका पत्नीका नाम उमा, गौरी, पार्वती आदि नामले जगत जननीको रूपमा देवीदेवताहरूले पूज्य देवी पूजिएका छन् । तन्त्रशास्त्रका स्त्रीहरू वा नारीत्वमा गौरी अथवा उमालाई सर्वभन्दा शक्तिशाली देवीको रूपमा पहिलो स्थान ओगटेको र तन्त्र मन्त्रको पद्धतिमा उच्च देवीको रूपमा पूजिएका छन् । त्रिकोणका यन्त्रभित्र विन्दुमाथि हजार पात भएका कमलमाथि विराजमान भै संसारलाई पालन पोषण गर्ने देवी नै उमालाई मानेका छन् । उमाको पूजा र सेवाले मानिसको नर जुनीबाट छुटकारा भई भुक्ति मुक्ति भएर देवीमा विलीन भै जाने कुरा तन्त्रमा उल्लेख छ । उनको वर्ण सुनजस्तै चम्किलो भएकी, विषय गहना पहिरेकी, ३ आँखा भएकी, लक्ष्मी जस्तै नै चार बाहुमा सिन्धु (सिद्धर हाल्ने भाँडा), जोला ग्हेक (काँसको ऐना), पाश र अंकुश धारण गरेकी देवताहरूमा सर्वशक्तिमान देवी नै उमा हुन् ।

(२) दुर्गा (जयदुर्गा)

सिंहमाथि चढेकी, कालो बाबल जस्तै वर्ण भएकी, माथामा अर्ध चन्द्र पहिरेकी, तेजले तीनै लोकलाई ढाक्न सक्ने शक्ति भएकी, चार बाहुमा शङ्ख, चक्र, तरवार र त्रिशूल धारण गरेकी, देवताहरूले आफूलाई सिद्धि प्राप्त गर्नका निम्ति दुर्गाको वरिपरि बसेर घेरी राखेका हुन्छन् । सबै देवीदेवताहरूले जय दुर्गा भनेर सेवा गर्ने देवी हुन् ।

(३) उग्रचण्डा

दायाँ पाउ सिंहमाथि राखेकी, बायाँ पाउ टाउको काटिएको रांगोको घिचोबाट निस्केको महिषासुरलाई जगल्टा समातेर छातीमा त्रिशूलले रोपी दायाँ हातले कपाल पात्र समाई बायाँ हात बिन्दु मुद्रामा अवस्थित भएको हुन्छ। करोडौं बिजुली जस्तै तेजयुक्त भएकी, किसिम किसिमका रत्न जडैका, माला लगाई पाउमा मणिहरूले सिंगारिएका कल्ली (पाउजु) ले सुशोभित भएकी, माथामा मुकुट र कानमा टल्कने कुण्डल लगाएकी, तीन आँखा भएकी, नानाप्रकारका गहनाहरू लगाई सुन जस्तो वर्ण भएकी, १८ हातको दायाँ ६ हातमा खड्ग, बाण, चक्र, वज्र, अंकुश, डमरू, त्रिशूल, वर मुद्रा, कपाल पात्र र बायाँको ६ हातमा ढाल, धनु, गदा, पाश, तर्जनी, खटवाङ्ग, महिषासुरको जगल्टा (टुपी) र पात्रमाथि बिन्दु मुद्रा धारण गरेकी दिव्य वस्त्र पहिरेकी देवी हुन्।

(४) दुर्गा

आठ वटा हात भएकी, कमलमाथि आसन गरी बसेकी, तीन आँखा भएकी, दुवै जस्तो वर्ण भएकी ठूलो शक्ति युक्त, आठ बाहुमा शूल (भाला), बाण, खड्ग, चक्र, शङ्ख, खटवाङ्ग, धनु र बाहिने हातमा कपाल पात्र समाएकी देवी हुन्।

(५) वनदुर्गा

सिंह अगाडि राखेर ग्राफू कमलमाथि विराजमान भई बसेकी, तीन आँखा भएकी, बिजुलीको तेज जस्तै कान्ति भएकी, माथामा चन्द्रमा पहिरेकी, हार माला र कुण्डल लगाएकी, सुवर्ण जस्तो वर्ण भएकी, विन्ध्यावासिनी देवीको रूपमा चार हातमा शङ्ख, चक्र, वर र अभय मुद्रा धारण गरेकी देवी हुन्।

(६) प्रत्याङ्गिरा

सिंहमाथि चढेकी, कालो वर्ण भएकी, ज्वाला

मुखी जस्तो भयंकर रूप धारण गरेकी, नयाँ गहना र नयाँ लुगा लगाएकी, तीन आँखा भएकी, हातमा शूल (भाला) र खड्ग लिएकी प्रत्याङ्गिरा सिद्धिविद्याका देवी हुन्।

(७) सिद्धिलक्ष्मी देवी

वेतालमाथि आसन गराई बसेका रुद्रको काँधमा बसेकी सिद्धिलक्ष्मी देवी शरदकालको चन्द्रमा जस्तो सेतो तेजले युक्त भएकी, पाँच मुखमा पहिलो तहमा तीन मुख, दोस्रो तहमा एक मुख र तेस्रो तहमा एक मुख गरी वेताल रुद्र तीन तह गरी पाँच तहमा अवस्थित भएका, मुसुमुसु हाँसेकी, अति राम्रो मुहार भएकी, पञ्च तत्त्वात्मक ५ मुखमा प्रत्येक मुखमा तीन तीन आँखा भएकी, सबै माथामाथि (शिरमा) विभिन्न प्रकारका रत्न जडाउ भूकुट पहिरेकी, कानमा झलझलाकार तेजिलो कुण्डल लगाएकी, सबै भक्तहरूलाई सिद्धि भएको विद्या प्रदान गर्ने शक्ति भएकी, दस बाहुमा खटवाङ्ग, अंकुश, पाश, शूल, वर अभय मुद्रा, कपाल पात्रमा बिन्दु मुद्रा धारण गरेकी, कपालहरू (टाउको) उनिएर माला लगाएकी, प्रत्येक बाहुमा बाजुको गहना लगाएकी र दुवै खुट्टामा पाउजु लगाएकी देवी हुन्।^{१२}

(८) भद्रकाली

शरीरमा हाड छाला मात्र भई मुखमा आँखाभित्र पसेकी, जामुन जस्तो कालो दाँत भएकी, अति डरलाग्दो भएकी, मलीन मुख भएकी, मलाई खान पुग्दैन खान पुगेको छैन भनी जिन्नो चलाई रहेकी, कपाल फिजाई हातमा शूल (भाला), खप्पर (कपाल पात्र), सृणि (अंकुश) ज्वाजले आगोको ज्वाला जस्तै पाश धारण गरेकी, तीन नेत्रले सुशोभित भएकी, जगतका मालिक बनेकी देवी हुन्।

२) भक्तपुर टौमढी टोलस्थित ५ तल्ले मन्दिरका सिद्धिलक्ष्मीका मूर्तिमा ९ वटा टाउकोमा पहिलो तहमा पाँच वटा मुख, दोस्रो तहमा तीन वटा मुख र तेस्रो तहमा एक वटा मुख भई वेतालमाथि आसन गरी बसेका भैरव (रुद्र) को काँधमा बसी भैरवले दुवै हातले पैतला समाई राखेका छन्। १८ हात भएका छन्। लीलाभक्त मुनिकर्मी, मध्यकालीन नेपाल, पूर्णिमा, अंक १०।

(६) सिद्धिकाली (सिद्धिकराली)

रगतको रातो समुद्रका बीचमा दिव्य रत्नले सिंगार भएको सिंहासनमाथि कमलासनमा विराजमान भई चारै कोणमा अथवा चारै तर्फ चार वेद कर्ता आफ्नो वाहन सहित साथै अष्ट दिक्पालहरू चारै वेदी (दम्बली) मा विराजमान भएर घेरी रहेका, साथै करोडौं योगिनीहरूले थपडी बजाई नाची रहेका, दसवटा शिर भएका, २७ वटा आँखा भएका, मानिसको आन्द्रामा झुण्ड्याएका मुण्डमाला (टाउकोको माला उनिएका) लगाएकी, बडो डरलाग्दो नीलकमल जस्तो श्याम वर्णकी दस वटा मुखमा दायाँ बायाँ दुई दुई आँखा भएका टाउको र अर्को ७ वटा टाउकोमा तीन तीन वटा आँखा भएका टाउको र सबभन्दा माथिको तहको मुखलाई 'दीपक' भनिने चन्द्र योगेश्वरको नामले ज्योति स्वरूप तेजिलो मुख भएको, अग्नि त्यसको तलतिर सेतो वर्णको सिंहको मुख, त्यसको तलतिर छिरबिरे रंगको मानिसका मुख बीचमा, त्यसको दायाँ तर्फ ध्वाँसे रंगको भालुको मुख, त्यसको बायाँ तर्फ कँलो रंग चूचु नोक भएको गहड, अग्नि दाहिने तर्फ हरियो रंगको ग्राहको मुख, त्यसको बायाँ तर्फ गोरो रंगको हात्ती मुख, त्यसको दायाँ तर्फ श्याम वर्णकी घोडाको मुख आदि छन् । पहिलो तहमा ६ मुख, दोस्रो तहमा दुई मुख, तेस्रो तहमा एक मुख गरी जम्मा दस वटा टाउको भएको, नानाप्रकारका गहनाहरू लगाएका, रत्न जडाउ मुण्डमाला र सुवर्ण आभूषण धारण गरेकी, चवन्न हात भएकी, बायाँ तर्फको सताइस वटा हातमा (१) रत्न माला, (२) मानिसको खप्पर, (३) ढाल, (४) पाश, (५) शक्ति, (६) खटवाङ्ग, (७) मुण्ड, (८) भृशुण्डी, (९) धनु, (१०) चक्र, (११) घण्टा, (१२) बालकका शव (मृतक बालकका लाश), (१३) पर्वत, (१४) तोप, (१५) नरकंकाल, (१६) न्याउरी, (१७) सर्प, (१८) उन्मादकारी बाँसुरी, (१९) मुँग्रो, (२०) अग्नि पात्र, (२१) डमरु, (२२) डिडिम, (२३) भिन्दि पाल, (२४) मुसल, (२५) पट्टिश, (२६) शृगाल शिशु, (२७) लट्टी । त्यस्तै बायाँ तर्फको सताइस बाहुमा (१) रत्न माला, (२) कर्तृ, (३) खड्ग, (४) तर्जनी, (५) चोर आँला ठाडो

पारेको, (६) अंकुश, (७) दण्ड (८) रत्नको घडा (९) त्रिशूल, (१०) शोषक उन्मादक, (११) मुद्दक संहारक, (१२) मृत्युकर नामक पञ्चवाण, (१३) कुण्ड, (१४) कल्पवृक्ष, (१५) छुरी, (१६) तोमर, (१७) पुष्प माला, (१८) डिडिम (?), (१९) गिद्ध, (२०) कमण्डलु, (२१) मांस खण्ड, (२२) लुब्ध, (२३) विमिरा (२४) लक, (२५) वन्चरो, (२६) गदा (२७) पादि धारण गरेकी, अत्यन्त रौद्र स्वरूप भएकी, नृत्यावस्थाको बाधको छाला, चितुवाको छाला लगाएकी, भर्खरकी तरुणी उमेरकी सबै देवताको जगत जननी भनी गृहे काली स्वरूप मानिएका देवी हुन् ।

(१०) कामकला

मसानमा मुर्दालाई जलाइरहेको आगोको ज्वालामा घोप्टो परेर सुतिरहेका मरेका रुद्र (शिव) को शरीरमाथि उभेर पाकेको जामुनको फल जस्तै वर्ण भएकी, कपालको केश घुँडासम्म फिजाएर उभिएकी, डरलाग्दो दान्हा निकालेर एक वित्ता लामो जिब्रो निकाली तपतप रगत चुहाइरहेकी, नरमुण्डा माला लगाएकी, सेतो सेतो हाडका गेडाहरूको माला घुँडासम्म आउने गरी लगाएकी, शव (मुर्दा) का हातहरूको माला (मेखला) घाङ्गर (पेटी बनाई) लगाई तीन आँखाले जगमगाएकी, १६ हातहरूमा प्रत्येक हातमा मरेका मानिसको हाडका बाला लगाई सोह्र हातको दायाँ हातको आठ हातमा तरबार, त्रिशूल, चक्र, वाण, अंकुश, ध्वजा, कर्तृ र अक्षयमाः र अर्को बायाँ आठ हातमा पाश, परशु, नाग, धनु, मुँग्रो, स्यालको बच्चा, रगत र बोसोले भरिएका कपाल पात्र धारण गरेकी जगल्लै सहित भएका नरमुण्डा आदि लगाई दायाँ बायाँ बसिरहेकालाई बराबर कपाल पात्रमा रहेका रगत र बोसो पिलाउन लगाई सम्भोगको लागि कामातुर भएर संहार भैरव संगसंगै बसेर अत्यन्त डरलाग्दो भैरवमा लीन हुन आतुर भएकी देवी हुन् ।

(११) चामुण्डा

मसानमा डरलाग्दा स्यालहरूको बथानका बीचमा मुर्दालाई जलाइरहेका आगोको ज्वालामा बसेर आफूले उक्त जलिरहेको मुर्दालाई आन्द्रा दुई हातले लुठेर चपाई

बराबर बराबर अथवा छिन छिनमा कपाल पात्रमा बायो रगत र बोसो पिडरहेकी, ६ हात भएकी, अग्नि जस्तो रातो वर्ण भएकी देवी हुन् । यी चामुण्डा अष्ट-मातृकागणका बाहिरका देवी हुन् भनी तन्त्रशास्त्रमा उल्लेख छ ।

(१२) महाकाली

दस मुख भएका, दस हात, दस पाउयुक्त भएका, अष्टौक मुडमा तीन तीन आँखा भएका, नील वर्णकी, कान्ति शरीर भएकी, दिव्य गहनाहरू लगाई सिंगारिएकी, दस हातको प्रत्येक हातमा खड्ग, चक्र, गदा, वाण, धनु, बन्धरो, मूल, भुशुण्डी, दैत्यको टाउको र शङ्ख धारण गरेकी देवी हुन् । अष्टमातृकागणको महाकाली (चामुण्डा) र पद्म सिद्धिविद्याको महाकाली देवीका अन्तर (रुक्) का देवी हुन् ।

(१३) महालक्ष्मी

मुगा जस्तो रातो शरीरको कान्तिले छाएकी, कमनासनमा बसेकी, महिषासुर मर्दिनी, किसिम किसिमका गहनाहरूको आभूषण पहिरेकी, अठार हातमा अक्षमाला, बन्धरो, वाण, बज्र, कमल, धनु, कुण्डिका (पात्र), दण्ड, शक्ति, ढाल, शङ्ख, घण्टा, मधको भाडा, मूल, पात्र र चक्र धारण गरेकी देवी हुन् ।

(१४) महासरस्वती

शरदको चन्द्रमा जस्तै सेतो वर्ण भएकी, आँखाको क्योतिले शुम्भादि (क्रोधादि) दैत्यलाई नाश गर्ने, तीन लोकका मालिक भएकी, आठ हातमा घण्टा, शूल, हलो, शङ्ख, मुगल, चक्र, धनु र वाण धारण गरेकी देवी हुन् । विष्णु भगवान्का पत्नी सरस्वती र पद्म सिद्धिविद्याका महासरस्वतीमा धेरै अन्तर भएका देवी हुन् ।

(१५) कुञ्जिका

साँढेमाथि चढेकी, आकाश जस्तो निर्मल वर्ण भएकी, मुखमा तीन आँखा भएकी, नाना किसिमका गहनाहरू लगाएकी, अठार हातको बायाँ हातमा गीतार बजाइरहेकी, बन्धरो, डमरू, खड्ग, अंकुश, बज्र, शंख,

वेण र वर मुद्रामा तथा बायाँ हातमा खटवाङ्ग, भाला, धनु, ढाल, पाश, घण्टा, कपाल पात्र, गीतार र अभय मुद्रा धारण गरेकी, बायाँ काखमा सिंहमाथि चढेकी, धोतीको पता कसेकी, एक मुखमा तीन आँखा भएकी, दुई हातले त वर र अभय मुद्रा समेत धारण गरेकी, माथामा चन्द्रमा लगाएकी, काखमा कुञ्जिकेश्वर विराज मान गराई बसेकी, अति राम्रो र साह्रो स्तन (भर्खर पत्ताएको) मायालान्दो भएकी कुञ्जिका देवी हुन् ।

नृत्यनाथ (नासद्यो)

अध्ययनको सिलसिलामा अष्टमातृकागण, दस महाविद्यागण र पद्म सिद्धिविद्यागण देवीहरूको मूर्तिहरूमा प्रत्येक पतिको रूपमा एउटा टाउको भएको देवीको पतिको पनि एउटा टाउको, दुई वटा टाउका भएका पतिको दुई वटा, तीन वटा टाउको भएका देवीको पतिको रूपमा भैरवको पनि तीन वटा टाउको भएको अथवा चार पाँच पत्नीको टाउको भएका देवीको जस्तै पतिको रूपमा रहेका भैरवको पनि चार पाँच टाउको भएका मूर्तिहरू प्राप्त भएका पाइन्छन् तर तन्त्रशास्त्रमा पतिको जतिमुकै टाउको भए तापनि पत्नीको एउटा टाउको मात्र हुने उल्लेख गराइराखेको पनि पाइन्छ । अथवा भिन्नाभिन्नै आमनायका ग्रन्थहरूमा भिन्नाभिन्नै विवरण उल्लेख गराइराखेका छन् । कुनै ग्रन्थमा जति भिन्नै विवरण उल्लेख गराइराखेका छन् । कुनै ग्रन्थमा जतिमुकै हजार टाउको भएका देवता पतिको रूपमा पत्नीको रूपमा थोरै टाउको भए तापनि मुख्य शिव पार्वतीलाई नै अंगीकार गरिराखेका पनि छन् । कुनै ग्रन्थमा नृत्यनाथको धेरै टाउको भएका नाथेश्वर नामले उल्लेख भएको छ त कुनैमा पाँचमुख भएका भैरवलाई नृत्यनाथ उल्लेख छ । नाथेश्वर र नृत्यनाथलाई एकै श्रेणीमा राखेका पनि छन् । तर नाथेश्वर र नृत्यनाथको ग्रन्थहरू छुट्टाछुट्टै ग्रन्थहरू उल्लेख छन् । नृत्यनाथका वाहन कुकुर र स्याल हुन् । यो कुरा नृत्यनाथको मन्दिर अध्ययन गर्नेले अवगत हुनेछ । दक्षिणाभिमुख मन्दिरमा नृत्यनाथ साथै महादेव, नन्दी, भृन्दी, वेताल सहित पूजित भएका छन् । नृत्यनाथको मन्दिरहरूमा भएका मूर्तिहरूको चित्र,

थां कामा कोरिएका चित्रहरूमा विभिन्न किसिमबाट कोरिराखेका पाइन्छन्। कुनैमा एक टाउको भएको, कुनैमा पाँच टाउको, कुनैमा दस वृत भएको, कुनैमा चौध हात भएको, कुनैमा शक्ति सहित लालाखि, कुनैमा ढोलक बजाई नाचिरहेका छन् भने कुनैमा दायाँ बायाँ नन्दी र भृन्दी सहित बाजा बजाई नाचिरहेका छन्। कुनै कुनै मन्दिरको तोरणमा त १६ हात भएका पनि अवस्थित छन्। भक्तपुर टौमढी ढोलको नारायणचोकको तेल माधवनारायणको मन्दिरको तोरणमा साँढे चढेका, १६ हात भएका, पाँच टाउको भएका भैरवको रूपमा र दायाँ बायाँ नन्दी र भृन्दी लालाखि र तः बाजा (झ्याली) बजाई बीचकाले पनि बाजा बजाई तीन जना नाचिरहेका छन् भने भक्तपुर लायकु दरबारको दक्षिणतिर वहातालको घरको मूल ढोका माथि काठमा कोरिएका मूर्तिमा एक टाउको भएको रुद्र भैरव र दायाँ बायाँ दुवै तिर नन्दी र भृन्दी दुवैले एकै किसिमका लालाखि बजाई तीन जना नाचिरहेका काठमा कोरिएका मूर्ति छन्। त्यस्तै ५५ झ्यालको अगाडिको दुंगेधाराको मूर्तिमा साँढे चढेका चौध वटा हात र पाँच वटा टाउको भैरवको मूर्तिमा चार टाउको र आठ हात भएका शक्ति सहितका दुंगा मूर्ति छ जुन मूर्ति अनौठा किसिमका छन् जसको अध्ययन गर्न बाँकी नै छ। त्यस्तै 'नेपाली संस्कृति' पत्रिकाको प्रस्तुत मुखपत्रमा पनि पाँच टाउको भएका साँढेमाथि बसिरहेका भैरवको चित्र छ जसमा तीनमुख स्त्रीको र दुई मुख पुरुषको, चौध हात भएको नाचिरहेको मूर्तिको चित्र छ। कोही यसलाई नृत्यनाथको मूर्ति भन्ने गर्दछन्। तर यो चित्र पनि अनौठो किसिमको छ। यो चित्र दार्शनिक चित्र जस्तो छ। नृत्यनाथको एक शरीरमा स्त्री पुरुषको टाउको हुने कुनै तन्त्र तथा ग्रन्थमा उल्लेख भएको पत्ता लागेको छैन। भक्तपुर इनाचो ढोलका नृत्यनाथ, नासमना ढोलका नृत्यनाथ, सूर्यमढी ढोलका नृत्यनाथ, तलेजु चोकका नृत्यनाथ आदि मन्दिरमा तीन वटा प्वाल भएको देवता मुनि कुकुर, स्याल, बेताल र महादेव (भैरव) र साँढे आदिको मूर्ति अंकित छन्। नाटक सिकाउने बेलामा, संगीत सिकाउने बेलामा अथवा सिकाएको उपलक्ष्य उद्घाटन गर्ने बेलामा यी

नृत्यनाथको मन्दिरमा पूजा चढाउने चलन अद्यावधि छन्। कसै कसैले नृत्यनाथलाई हैमाद्यो, भैरव नाथ, हनुमान्लाई पनि मानेर पूजा गर्ने पनि छन्। मल्ल कालका अन्तिम राजा रणजीत मल्लले आफ्ना मठमाहा छोराहरूलाई राजदरबार निर्माण गर्न लागेको बेला प्रत्येक वहालमा नृत्यनाथको मन्दिर स्थापना गर्न लगाएको कथन छ। तसर्थ अद्यावधि सात वहालको चोकमा नृत्यनाथ अवस्थित छन्।

नृत्यनाथको मन्दिरमा मूर्ति नभई ३ वटा प्वाल मात्र भएको विषय एउटा किंवदन्ती सुन्न पाइन्छ जुन यस प्रकार छ।

द्वापरयुगको अन्त्यतिर महाभारतको समयमा एकदिन नृत्यनाथले भीमसेनलाई संगीत सिकाएका रहेछन्। उक्त संगीत प्रदर्शन गरेको बेलामा श्रोतागणले यो कस्तो गधाको आवाज जस्तै संगीत गाएको? भीमसेन पनि गधा हुन लागेछन् भन्ने आवाज सुन्नासाथ भीमसेन क्रोधाक्रान्त भए। भीमसेन एकदम रिसाई मलाई संगीत सिकाएर गधा बनाउन खोज्यो भनेर नृत्यनाथलाई नमारी छोड्ने छैन भनी आफ्ना हातमा भएका गदाले हिकोउन खोज्दा भीमसेनको बलको अगाडि नृत्यनाथको बल नहुँदा नृत्यनाथ भागेर प्वाल भित्र घुसेछन् तब नृत्यनाथलाई पक्रन सकेन र गदाले हिकोउन सकेनन्। नृत्यनाथ बचे। नन्दी भृन्दी समेत नृत्यनाथसंगै प्वालमा भित्र पसेकोले नृत्यनाथको मूर्ति नभएको हो। नृत्यनाथको बीचको प्वाल र दायाँ बायाँ नन्दी भृन्दीको प्वाल मात्र भएको हो भन्ने किंवदन्तीको कथा लोकमा प्रचलित भएको हो जुन तीन वटा प्वालको मन्दिरलाई नेवारी भाषामा नास द्यो भनेर पुकारिन्छ र पूजा गरिन्छन्।

तन्त्रशास्त्रमा माथि उल्लेख गरिएका अष्टमातृकागण, दस महाविद्यागण, पन्ध्र सिद्धिविद्यागण र नृत्यनाथ बाहेक कन्या कुमारीको पनि उल्लेख भएको पाइन्छ। यस विषय छुट्टै नै दिने उद्देश्यले यहाँ उल्लेख गरिएको छैन, तर 'प्राचीन नेपाल' पुस-माघ २०४५ को संख्या १०८ को नेपाली स्तम्भको पृष्ठ १ मा तीर्थलाल नःघः भनी (राजभण्डारी) द्वारा

'कुमारी र कुमारी यात्रा' लेख छपाउनु भएको रहेछ जुन लेख अन्वयपूर्ण र असत्यले गर्दा केवल अनुमानको आधारमा अष्टमातृकापणका कौमारी र कन्या कुमारीलाई एकै अक्षरमा राखेर लेखेको देखिन्छ । उक्त लेखमा कुमारी पालामा र पुजा विषयमा कुनै ठाउँमा राजा शिवदेवको पालामा, कुनै ठाउँमा राजा वृषदेवको पालामा, कुनै ठाउँमा मार्कण्डेयको पालामा, कुनै ठाउँमा सोह्रौँ पालामा र कुनै ठाउँमा यसको खोजी गर्न बाँकी छ जस्ता अन्वयपूर्ण तथ्यहरू दिएर कुमारी र कन्या कुमारीलाई एकै सूत्रमा बाँध्ने प्रयास गरेको पाइन्छ । उक्त लेखको एक अंशमा भक्तपुरमा बाजा बजाई खटमा राखी कुमारी यात्रा गर्ने परंपरा अद्यापि छँदैछ भनी पूर्णतया आमक र काल्पनिक व्यहोरा उल्लेख गरेको छ । त्रिभुवन खटमा राखी कुमारी यात्रा गर्ने चलन भक्तपुरमा न त रहिले थियो न त अहिले नै छ । राजभण्डारीले विभिन्न लेखकहरूको ग्रन्थलाई आधार लिई शाक्त प्रमोद कन्याको अध्ययन नै नगरी जातिमालाको आधारमा कुन जातिलाई कर्मचण्डाल भनिन्छ भन्ने विषयमा खोजी नै नगरी कर्मचण्डाल भन्ने अर्थ सानो जातिलाई मात्र लागू भन्ने द्वायले लेख्नु भएको उक्त लेखले पाठकहरूलाई भ्रम र भ्रम मात्र पर्ने जाने होइन अपितु यस्ता आमक लेखाले नेपालको संस्कृतिमा नै प्रश्नचिह्न खडा गर्दैछ ।

संदर्भ-ग्रन्थहरू

- १) ज. व. राणा, धनशम्शेर- मातृकाक्षर रहस्यम्
ने. रा. प्र. प्रतिष्ठान, संवत् २०३०
- २) ज. व. राणा, धनशम्शेर- मन्त्रविद्या रहस्यम्, ऐ ऐ
२०३४
- ३) ज. व. राणा, धनशम्शेर- शारदीय दुर्गापद्धति, ऐ ऐ
२०३२
- ४) हस्तलिखित ग्रन्थ- पूजापद्धति बंगलामुखी
- ५) ग्रन्थ हस्तलिखित- दीक्षापूजा पद्धति
- ६) दस महाविद्या मूर्ति- कुमारी चोक तलेजु स्थान
- ७) अठारू भैरव मूर्ति- सदाशिवचोक तलेजु स्थान
- ८) कुलार्नव तन्त्र- रामराज राजोपाध्याय
- ९) शाक्त प्रमोद- वेंकटेश्वर बम्बे
- १०) अभिलेख संग्रहहरू- संशोधन मण्डल

दृश्यावलोकन

- १) भक्तपुरका अष्टमातृका मन्दिरहरू
- २) भक्तपुरका १० महाविद्यादेवीका मन्दिरहरू
- ३) पाटनका १० महाविद्यादेवीका मन्दिरहरू
- ४) अष्टमातृकाका शक्ति भैरव मन्दिरहरू
- ५) पञ्च सिद्धिविद्याका देवीका मन्दिरहरू
- ६) कला संग्रहालय, भक्तपुर

बैतडी र बझाङको भाषिका

-भूपहरि पौडेल

बैतडेली भाषिका

केन्द्रीय र पूर्वेली नेपाली भाषिकाभन्दा पश्चिमेली नेपाली भाषिकाका थुप्रै भेद र उपभेदहरू पाइन्छन् । पश्चिमेली भाषिका क्षेत्र भन्ने वित्तिकै कर्णाली अञ्चल-भन्दा पश्चिमपट्टिको सबै भेगलाई बुझाउँछ । सूक्ष्म रूपमा अध्ययन र शोध गर्दा जाँदा पश्चिमेली भाषिका क्षेत्रमा पनि अनेकौं भेद र उपभेद रहेको पाइन्छ । ती सबैको जानकारी राख्नु नेपाली भाषाको अध्ययन, खोज र रचि भित्रकै कुरा हो । बैतडी र बझाङ जिल्लामा बोलिने नेपाली भाषिकाका अनेकौं शब्दहरू पश्चिमेली भाषिका क्षेत्रका अन्य ठाउँमा पनि प्रचलित भएका हुन सक्छन् । यहाँ बैतडी र बझाङ जिल्लाको नेपाली भाषिकाको बारेमा अध्ययन गर्ने प्रयास गरिएको छ ।

स्तरीय नेपाली भाषामा प्रचलित भएका शब्दहरू मध्ये केही बैतडेली नेपाली भाषिकामा पनि सामान्य परिवर्तन भएर थपकर बसेका पाइन्छन् । जस्तै, स्तरीय नेपाली (जसलाई हामीहरू राष्ट्रभाषाका रूपमा परिणत भएर लेख्य, कथ्य र पाठ्यका रूपमा प्रचलित भएको छ भन्छौं) मा 'अब' भनिने शब्द बैतडेली भाषिकामा 'आब' हुन पुगेको देखिन्छ । प्रस्तुत शब्दमा 'अ' ध्वनिमा

'ा' यस्तो आकार ध्वनि थपिन आएको । त्यसैगरी सिङ्गो 'ब' का ठाउँमा अर्को अर्थ 'ड' ध्वनि गाँसिन पुगेर 'आब' भएको हो । यस्तै, हामी अरु शब्दलाई पनि उदाहरणको रूपमा लिन सक्छौं । 'यत्तिनै' = 'इत्तुकै', 'उपियाँ' = 'उप्या', 'रुपियाँ' = 'रुप्या', 'कनिका' = 'कनका' आदि आदि ।

माथि प्रस्तुत गरिएका शब्दहरूमध्ये- 'यत्तिनै' मा 'इत्तुकै' भएर रूप परिवर्तन भएको छ । 'उपियाँ' मा 'पि' को 'इ' लोप भएर 'उप्या' हुन गयो । 'कनिका' शब्दको मध्यवर्ण 'नि' को 'इ' कार लोप भएर 'कनका' हुन गएको छ । स्तरीय नेपाली भाषाका शब्दको अन्तिम ध्वनि 'र' छ भने बैतडेली भाषिकाको शब्दमा अन्तिम ध्वनि 'ड' रहेको पाइन्छ । जस्तै, 'ओखर' (स्तरीय नेपाली भाषामा) र 'ओखड' (बैतडेली भाषिकामा) रहेकोले माथिको कुरालाई पुष्टि गर्छ । त्यस्तै, 'चरो' = 'चडो' 'रहर' = 'रहड' आदि । यसलाई भाषिक दृष्टिले अध्ययन गर्दा त्यति आश्चर्य मान्नु पर्ने स्थिति देखिदैन । स्तरीय नेपाली भाषामा प्रयोग भएका शब्दहरूको उल्टो अर्थ लानेको देहदा भने पश्चिमेली भाषिकाको प्रयोग परम्परामा आश्चर्य मान्नु पर्ने हुन्छ । यो कुरा बैतडेली भाषिकाको मात्र विशेषता नभएर उपत्यका (राजधानी) भन्दा

‘चिलिम’ यही परम्परा चलेको देखिन्छ । जस्तै, ‘चिलिम, हुक्का, गाई, गोह’ इत्यादि । यसलाई अलिकति व्याख्या गरौं ।

संस्कृतमा पहिले ‘चिलिम’ शब्दलाई लिऔं । यो शब्द फारसीबाट आएको हो । फारसीको ‘चिलिम’ नेपाली भाषामा ‘चिलिम’ भएको हो । यो शब्दको अर्थ ‘चिलिम’ तमाखु, कक्कड आदि हाली मास्तिर आगोले तमाखु हुक्कामा राखी खाइने वा भेट्नामा पात, धुस्नु आदि हुने र तानिने माटोको कचौरा वा कुल्फी जस्तो बोलि, दुनो मुक्का^१ हो । त्यस्तै, ‘हुक्का’ भन्नाले चिलिम, धनु आदिका भाँडामा सुमेरु घुसारिएको, धुवाँ चलाउने आनिएर आउने खालको तमाखु खाने साधन^२ को बुझिन्छ । हुक्का शब्द अरबीबाट नेपाली भाषामा प्रयोग गरेको हो र यसको मूल स्रोतमा पनि ‘हुक्का’ नै भएको बुझिन्छ ।

‘गाई’ र ‘गोह’ शब्दको समस्या पनि त्यत्तिकै कठोर रहेको छ । ‘गाई’ लाई प्राकृत भाषामा ‘गाग्र’ र संस्कृत भाषामा ‘गौ’ भनिन्छ । नेपाली भाषामा- स्थान भेदले विभिन्न छोटका हुने, काँधमा जुरो र घाँटीमनि मान भएको शाकाहारी तथा घरपाला प्रसिद्ध पशुलाई ‘गाई’ भनिन्छ ।

गाईको बाछो वा बहरलाई गाईका पछि लागेर हुने होला र खेतीपातीको काम नदेला भनी सुमेरु र चिलिम राहने काम गरिएको घरपालुवा पशुलाई नेपाली भाषामा ‘बयल’^३ या ‘गोह’ भनिन्छ । संस्कृत भाषामा ‘गोह’ जनाउने शब्द ‘गोरूप’ हो । पश्चिमी भाषिका क्षेत्र अन्तर्गत बँतडीमा पनि ‘हुक्का’ लाई ‘चिलिम’ र

‘चिलिम’ लाई ‘हुक्का’ भनिन्छ । त्यस्तै ‘गाई’ लाई ‘गोह’ र ‘गोह’ लाई ‘गाई’ भन्ने चलन चलदै आएको पाइन्छ । अर्थ साम्यताको दृष्टिले यसलाई उचित मान्न सकिदैन । बँतडीली भाषिका र स्तरीय नेपाली भाषामा हलन्त वर्णको उच्चारण मात्र फरक भएका शब्दहरू पनि पाइएका छन् । जस्तै, ‘आफनो’ = ‘आफनो’, ‘दोस्रो’ = ‘दोसरो’, ‘तेस्रो’ = ‘तेसरो’ आदि आदि । ‘फ’ हलन्त वर्णका ठाउँमा ‘फ’ अजन्त वर्ण व्यवहृत गरिनु, ‘स’ वर्णका ठाउँमा ‘स र’ प्रयोग हुनु पनि बँतडीली भाषिकाको प्रमुख विशेषता मान्न सकिन्छ ।

बँतडी फेटमा गाईलाई गोह भन्दा रहेछन् । शट्ट सुन्दा अनौठो जस्तो लागे पनि एस शब्द प्रयोगमा उति अनौठ्याजि छैन । बज्जाल र असमका मानिस पनि गाईलाई गोह भन्छन् । अनौठ्याजि ता हुक्का र चिलिमका प्रयोगमा यो देखिन्छ ई दुवै शब्द अरवतिरबाट भारत र नेपालमा आएका हुन् । नेपालका अरू ठाउँ र भारतका सर्व ठाउँमा ई दुइ शब्दको एकनासको अर्थ छ- तमाखु र त्यो तमाखु सल्काउन कोइला हालिने भाँडो चिलिम र त्यो चिलिम सुमेरुमा राखेर धुवा ताग्ने यत्र हुक्का नेपाली भाषा पस्सिउँ-बाट पूर्वतिर बढेको हो । अब तेस फेटमा किन उल्टो अर्थ भयो अरूको चिलिम बँतडीको हुक्का र अरूको हुक्का बँतडीको चिलिम कसरी हुन पायो ।^४

राष्ट्रभाषाको रूपमा प्रयोग गरिने भाषा र बँतडीमा व्यवहार गरिने भाषा उही नेपाली भाषा हो । यी दुईमा कुन कुरामा फरक पर्न आयो भने बँतडीमा बोलिने नेपाली

१. वामुदेव त्रिपाठी र अरू, नेपाली बृहत् शब्दकोश, (काठमाडौं नेपाल राजकीय प्रज्ञा प्रतिष्ठान, २०४०), पृ. १४५ ।
२. ऐजन्, पृ. १४२२ ।
३. ऐजन् पृ. ३३४ ।
४. ऐजन्, पृ. ३५६ ।
५. भीमदेव भट्ट र अर्जुनदेव भट्ट (सम्पा.) बँतडीमा केही स्थानीय शब्द, आनन्ददेव भट्ट, २०१८), पृ. १७ (महानन्दको प्रयास प्रशंसा) ।

भाषा राष्ट्रभाषा नेपालीको भाषिका हो । भाषाको विकासमा संस्कारले पनि ठूलो प्रभाव पार्छ । जस्तो संस्कृत भाषाबाट परम्पदित रूपमा विकसित हुँदै आएको नेपालीहरूको सांस्कारिक भाषा 'माता' हो । मातृभाषा नेपालीमा प्रचलित भाषा 'ग्रामा' हो । हिन्दू परम्परा अनुसार गर्भाधान संस्कारको पूजाविधि समाप्त नहुँदै, कर्मकै सिलसिलामा पुरोहित इशारा अनुसार पुरुषले स्त्रीमा वीर्यको आधान गरेपछि वंशानुगत रूपमा जब गर्भमा जीवको विकास हुँदै जान्छ, त्यसलाई सांस्कारिक भाषाको विकासक्रम मानिन्छ । गर्भवासमा आमाको सांस्कारिक परिवेश अनुसार जे जस्ता व्यवहारहरू प्रयोग गरिन्छन् तिनै गर्भको बच्चामा क्रमशः विकसित हुँदै जान्छन् । मास पूर्ण भएर जन्मिएपछि बालकले जुन पहिलो भाषाको उच्चारण गर्छ, त्यही मातृभाषा हो । कसै कसैमा सांस्कारिक भाषा नै मातृभाषा हो । तर हिन्दू धर्मावलम्बीहरूको संस्कार वैदिक संस्कारबाट अनुप्राणित भएको हुँदा उनीहरूमा संस्कृत भाषा नै सांस्कारिक भाषा हुनु स्वाभाविकै हो । यसलाई हिन्दू संस्कारको विशेषता मान्नुपर्छ ।

अब बँतडेली भाषिकाका केही शब्दहरूको सूची प्रस्तुत गरिन्छ । यहाँ प्रस्तुत गरिएका केही शब्दहरू भीम-देव भट्ट र अर्जुनदेव भट्टद्वारा सम्पादित तथा आनन्ददेव भट्टद्वारा प्रकाशित बँतडेलीका केही स्थानीय शब्द भाग १ बाट लिइएका हुन् । यो शब्द संग्रह हिजोआज अप्राप्य जस्तै भैसकेको छ । अर्को कुरा अचेल नेपाली भाषा र भाषिकाको अध्ययन र अनुसन्धान गर्ने मानिसहरूको संख्या बढ्दै गएको छ । सम्बन्धित पक्षमा समर्पित मानिसहरूलाई बँतडेली भाषिकाको सम्बन्धमा जानकारी प्राप्त होओस् र यस क्षेत्रमा केही योगदान पुगोस् भन्ने आशयले यो सानो लेख लेख्ने प्रयास गरिएको छ ।

स्तरीय नेपाली

भाषा

- १) नोजो-
- २) लुगा-
- ३) कमिज-

बँतडेली नेपाली

भाषिका

- आड्डो
- कथडा
- कुर्ता

नेपाली संस्कृति/२२

- ४) बाक्लो पाखी-
- ५) जर्न-
- ६) कट्टू-
- ७) जुत्ता-
- ८) मोजा-
- ९) जामा-
- १०) कछाड-
- ११) ओछ्यान-
- १२) गल्लेचा-
- १३) स्वास्नी मानिसहरूको जर्न-
- १४) इँजार-
- १५) पछेउरा-
- १६) मुइटर-
- १७) लुगा-
- १८) पानी बोक्दा टाउकामा राख्ने बीणा-सिरौडो

×

×

- १९) ग्रामा-
- २०) सानवा-
- २१) देवड-
- २२) सानी ग्रामा-
- २३) केटी-
- २४) केटी-
- २५) नन्द-
- २६) छोरो-
- २७) बच्चा-
- २८) सासू-
- २९) केटाकेटी-
- ३०) स्वास्नीमान्छे-
- ३१) बहिनी-
- ३२) ससुरा-
- ३३) बाजे-
- ३४) लोग्नेमान्छे-
- ३५) भाइ-
- ३६) मित-
- ३७) म-

- चुटुक
- जन्धो
- जाडो
- जुत्तो
- जुराफ
- झकूलो
- डाडीधोती
- डस्ना
- दन
- दुबधागो
- नडो
- पिछोडो
- बन्धान
- लत्ता
- सिरौडो

- इजा
- कसबा
- काजी
- काँजा
- गेदी
- गेदो
- गोसी
- चेलो
- छोँना
- च्यू
- नन्दिना
- पुतारी
- बुइना
- बुबज्यू
- बुबु
- बौसे
- भौवा
- मिन्ज्यू
- मुँइ

सप्तमी नेपाली भाषा

- ३८) सलवार-
 ३९) स्वामी-
 X
 ४०) सँवर-
 ४१) सुईया-
 ४२) बसु-
 ४३) नाई-
 ४४) पाडी-
 ४५) भाडो-
 ४६) पुच्छर-
 ४७) नखाएको भैंसी-
 ४८) बाच्छो, साँढे-
 ४९) चितुवा-
 ५०) गोरु-
 ५१) बाघा
 ५२) बिरालो-
 ५३) भैंसी-
 ५४) राडो-
 ५५) पशुको जुधाइ-
 ५६) नुस्याहा-
 X
 ५७) ठूलो भमरा-
 ५८) उँपिया-
 ५९) दुक्कुर-
 ६०) कुखुरो-
 ६१) कमसुँलो-
 ६२) कमिला-
 ६३) कमलकोटी-
 ६४) भंगेरा-
 ६५) खजुरी-
 ६६) गुण-
 ६७) चरो-
 ६८) च्याखुरो-
 ६९) भुसुना-
 ७०) छेपारो-

बंतडेली नेपाली भाषा

- भी
 स्वामी
 X
 गुना
 गोप्टेउला
 गोरवाच्छा
 गोरु
 थोरी
 थोरो
 पुछड
 पाँडो
 बड
 वनढाडु
 बल्ल
 बाकरा
 बिल्लो
 भुईँसी
 रांगी
 रिबडा
 लमडे
 X
 श्रौंयाल
 उण्या
 कुइँयो
 कुकुडो
 कनुसतलाइन
 किरमुला
 कुमाली
 गेडा
 गोरेकाँकडी
 घोल
 चडो
 च्याखुडो
 छाना
 छेपाडो

स्तरीय नेपाली भाषा

- ७१) जूझा-
 ७२) साडलो-
 ७३) ठूलो माकुरो-
 ७४) कोराको गुण-
 ७५) मजुर-
 ७६) उडूस-
 ७७) सर्प-
 X
 ७८) आ
 ७९) उनीहरू-
 ८०) उसको-
 ८१) काँचै-
 ८२) नछुने-
 ८३) सुकेरी-
 ८४) कुइरे-
 ८५) डाक्टर-
 ८६) असल चाल चलनका-
 ८७) डुम-
 ८८) तिमिहरू-
 ८९) तेस्रो-
 ९०) तपाईँ-
 ९१) देवतालाई चढाएकी कन्या-
 ९२) बाली नभएको अवस्थामा
 गाई गोरु चर्ने समय-
 ९३) सेतो-
 ९४) अचम्म अचम्मका-
 ९५) ऊ!-
 ९६) पहेंलो-
 ९७) खराब-
 ९८) ज्यामी-
 ९९) छाडा-
 १००) ठुठुरो-
 १०१) राओ-
 १०२) ज्यादै राओ-
 १०३) हरिजन-
 X

बंतडेली नेपाली भाषा

- जोडा
 फुडो
 बाडुवा
 बिन्डा
 मोट
 सलसु
 स्याप
 X
 आइ
 इनून
 इउकी
 काँचोइ
 छौ
 जत्काली
 झौले
 डाडधर
 ट्या
 ढौली
 तनुन
 तेसरो
 तां
 देउकी
 श्वां
 थौलो
 न्धारन्याराइ
 पारे
 पेलो
 फुचेरो
 बौर
 बौर
 मुले
 रुबस
 रुबसोरवात
 त्वाउ
 X

स्तरीय नेपाली भाषा
 १०४) बन्दगरी-
 १०५) फुल्यो-
 १०६) भत्कियो-
 १०७) टोक्यो-
 १०८) गर्लास्-
 १०९) गर्नेछु-
 ११०) गर्नु-
 १११) झिक-
 ११२) पहन-
 ११३) दुहन-
 ११४) बनाउनु-
 ११५) कुरो लाउने व्यक्ति-
 ११६) छंद-
 ११७) छ र ?-
 ११८) छस्-
 ११९) पर्ख-
 १२०) नकरा-
 १२१) नमार-
 १२२) बाँचिरहेस्-
 १२३) जाने-
 १२४) गएस्-
 १२५) पिट्ने, ठोक्ने-
 १२६) सेक्छु-
 १२७) दाँतले जिभ्रो काट्नु-
 १२८) अघाइ सक-
 १२९) छैन-
 १३०) नुहाउन-
 १३१) गँहालछौं, जान्छौं-
 १३२) लागिरहेछ-
 १३३) जान्नु, चिन्नु-
 १३४) शुरू गरिहाल्यो-
 १३५) फल उफार्ने-
 १३६) फुट्लानु-
 १३७) बस्न(अनुरोध गरेको)-
 १३८) द्वेष फाट्थो-

बंतडेली नेपाली भाषिका
 अगली
 ओसायो
 उद्रचो
 काट्यो
 गरले
 गर्लो
 गढ्नु
 गाड
 घोक्क
 चिड्कन
 चिन्नु
 चोस्कारो
 छनाइ
 छरे
 छ
 जाग
 जिन अल्लाइ
 जिनमार
 जिरे
 ज्ञाने
 ज्ञे
 टिल्ले
 दाखौ
 दाज्जीव
 धो होइगे
 नाइथिन
 नान्
 निज्ञानुं
 पछाइरछ
 पछ्योड
 पसिग्यो
 फलफल टकाउने
 फुटला
 बसिसा
 बितव्यो

स्तरीय नेपाली भाषा
 १३९) बसिराख-
 १४०) तसिनु-
 १४१) एकदम मायाले गालामा म्वाइँ खानु- भाँती चाट्नु
 १४२) भैजाउनु-
 १४३) महङ्गो-
 १४४) आजभोली-
 १४५) एकदम अँधेरो-
 १४६) आन, आ-
 १४७) अझ, फेरि-
 १४८) एकछिनपछि-
 १४९) औषधि-
 १५०) यसबेला-
 १५१) यत्ति-
 १५२) यहाँ-
 १५३) यताउता-
 १५४) यस्तो-
 १५५) ग्राम्मं!-
 १५६) उता-
 १५७) अनगिन्ती-
 १५८) कता?-
 १५९) किन?-
 १६०) आन्ति-
 १६१) कहिल्यै पनि-
 १६२) कौलो-
 १६३) हल्ला-
 १६४) कसरी-
 १६५) कुन्नी-
 १६६) डाँडा, भीर-
 १६७) खोकी-
 १६८) कुरा-
 १६९) के भनिस्?-
 १७०) दुःख (मायाको)-
 १७१) आगन-
 १७२) फाल-
 १७३) चक्का-

बंतडेली नेपाली भाषिका
 बैर
 भइनु
 हजाउनु
 अकरो
 अचवाल
 अन्यारपट्ट
 आइला
 आंजी
 आबब
 ओखदो
 इज्यां
 इत्तु क
 इरो
 इथउथ
 इसो
 उइज्यू
 उथ
 कतिब
 कथ?
 कन्
 कनेघडो
 कभले
 करडो
 कला
 कस्यां
 कसोब
 काठो
 कोसी
 कुरडी
 के भणे?
 खन्दा
 खलो
 खित्
 खोडा

स्त्रीय नेपाली भाषा	बंतडेली नेपाली भाषिका	स्त्रीय नेपाली भाषा	बंतडेली नेपाली भाषिका
१००) गडक-	गट्टो	२०८) भए-	भ्या
१०१) गडो-	गडा	२०९) भेट-	भिट
१०२) गडो-	गवाली	२१०) डर-	भो
१०३) गडो-	गौण	२११) धेरै-	भौती
१०४) गडो जमान बोक्ता हुने पीडा-	गौनी	२१२) सुस्तरी-	सद्दो
१०५) गड-	घा	२१३) सपना-	मुइना
१०६) गडो-	धूउ	२१४) छायाँ-	सेत
१०७) गडो-	घुत्तो	२१५) सञ्चै-	सुक्पारं
१०८) गड रात्रो-	घुरघुरे	२१६) डङ्ग-	सौर
१०९) गडो-	चाउ	२१७) कुइरो-	हौलो
११०) गड-	छोउ	२१८) याद-	होसकाम ^६
१११) गडो	जिन		
११२) किइं-	जुइोइ		
११३) जे भए पनि-	जेभ्यालं		
११४) बडो-	झिक्		
११५) झुरो-	टोकारी		
११६) बुठार-	ठेक		
११७) ठारो-	ठीर		
११८) ठुक्क-	डगन		
११९) निडा-	नीन		
१२०) निपर्सो-	नीपोकीं		
१२१) अचम्मको-	न्यारोइ		
१२२) कुवा-	न्यालो		
१२३) पसि-	पोकीं		
१२४) मिर-	फगालो		
१२५) बाट-	बठे		
२००) एर-	बरि		
२०१) हँ-	बला		
२०२) पछाल-	बाझो		
२०३) बेलुकी-	बामा		
२०४) अत्पाचार-	विथुती		
२०५) हिजो-	बेली		
२०६) निहो पार्नु-	भलयाउनु		
२०७) लय-	भागा		

६) ऐजत, पृ. १ देखि १५ सम्मका प्रमुख शब्दहरू ।

यी शब्दहरूको संकलनले बंतडेली भाषिकाको स्वरूप र संरचना पक्ष स्पष्ट भएको छ । स्त्रीय नेपाली भाषा र बंतडेली भाषिकाका बीच वर्णनात्मक परिवर्तन मात्र नभएर भाषिका स्वरूपमै पनि परिवर्तन भएको पाइन्छ । जस्तै, स्त्रीय नेपाली भाषामा भात खाने भाँडोलाई 'थाल' भन्ने शब्दले चिनिन्छ । तर बंतडेली भाषिकामा यही शब्द 'थलो' का रूपमा प्रसिद्ध छ । जब कि 'थलो' शब्द सामान्यतः ठाउँ विशेषका रूपमा चिनिन्छ । 'पैसा'लाई कहने 'पुइसा' लाई भने विशेष परिवर्तन नमान्दा पनि त्यति आपत्ति परिहाल्दैन ।

खोला, स्थान फेरिएपछि भाषामा पनि परिवर्तन आउन सक्छ भन्ने भनाइ छ । स्त्रीय नेपाली भाषामा र बंतडेली भाषिकाका बीचको पार्थक्य पनि शायद यसै कारणले भएको हुनसक्छ । 'मान्द्रो'को 'मोट्टो', 'मुइरो'को 'मोरो' शब्दहरू स्त्रीय नेपाली भाषाका हेराइले अर्थ-तात्त्विक रूपमै किन परिवर्तन देखापरेको भन्ने कुरा नै भाषिका अध्ययन र अनुसन्धानका क्रममा देखा पर्ने प्रमुख कुराहरू हुन् ।

बझांगेली भाषिका

बझाङ्ग जिल्लाको भाषिका पनि पश्चिमी भाषिका अन्तर्गत पर्छ । स्त्रीय नेपाली भाषाको बझांगेली भाषिका हो । यस भाषिका अन्तर्गत कुनै शब्दहरूको सामान्य परिवर्तन जस्तै, 'पुच्छर' को 'पुछ', 'नाक' को

‘नाख’, ‘श्रीला’ को ‘श्रांगुला’, र विशेष परिवर्तन जस्तै, ‘कपाल’ ‘रूमा’, ‘टुपी’ ‘जुणी’ लाई लिन सकिन्छ । तलका शब्द संकलनबाट यस कुराको श्रद्ध बढी पुष्टि हुनसक्छ ।

स्तरीय नेपाली भाषा बझांगेली नेपाली भाषिका

शरीरका अंगहरू

१) टुपी-	जुणी
२) टाउको-	कपाल
३) निधार-	चाँदो
४) कपाल-	रूमा
५) शरीर-	हण
६) खुट्टा-	गोणा
७) कम्मर-	कम्ड
८) जाँघ-	जाँडणा]
९) घाँटी-	धिजट्टो
१०) पुच्छर-	पुछः
११) नाख-	नाख
१२) हत्केला-	हत्केला
१३) श्रीला-	श्रांगुला
१४) पेट-	लादो
१५) आन्द्रा-	आटुणा
१६) हाड-	ढडो
१७) दारी-	दाणी
१८) पाखुरा-	पाखुरा
१९) जिन्दगानी-	परानी
२०) हाडको जोर्नी-	श्राँदला
२१) चाँक-	पुछट्टो
२२) कान, काँध-	कान
२३) पिठ्यू-	पिठी
२४) ओठ-	थोल
२५) दाँत-	दाणा
२६) जिब्रो-	जिउणो ;
	लुगाहरू
२७) लुगा-	नाता
२८) भौंठो, दौरा-	फत्त
२९) मुहुवाल-	जगलो

स्तरीय नेपाली भाषा बझांगेली नेपाली भाषिका

३०) कट्टू-	जाँमा
३१) जुत्ता-	पौला
३२) मोजा-	जुराफ
३३) चप्पल-	चट्टी
३४) टोपी-	टोपरी
३५) स्वीटर-	गन्जी
३६) टाउकामा राख्ने रूमाल-	सन्धाठो
३७) गन्जी-	क) मयलचाटो
	ख) बन्ध्याली
३८) कम्मल-	काम्लो
३९) श्रोद्ने-	श्रोड्स्या
४०) श्रोछ्याउने-	श्रोछ्याउस्या
४१) कमिज-	कुर्दा
४२) सिरक-	क) रजइ
	ख) दुलइ
४३) डस्ना-	गद्दा
४४) जाकेट-	जर्सी
४५) खास्टो-	खाइटो
४६) खोल-	छेउलो
४७) तकिया-	सिरांग्या

विभिन्न सामान र वस्तु भाउ

४८) अडुवा-	श्रादो
४९) हँसिना-	श्राँसी
५०) चाका-	घोणा
५१) घण्ट-	क) घाणो
	ख) घाँट
५२) शंख-	साँक
५३) बेसार-	हदेलो
५४) धनियाँ-	धन्यू
५५) जीरा-	जीरो
५६) तोरी-	तीणो
५७) ऐना-	दर्पन
५८) मान्द्रो-	मोट्टो
५९) काइँयो-	काँयो
६०) थाल-	थलआ

संस्कृत नेपाली भाषा	वर्णमाली नेपाली भाषिका	संस्कृत नेपाली भाषा	वर्णमाली नेपाली भाषिका
१२) कवीरा-	वटुका	६२) मना-	संतालु
१३) कोहीटा-	क) कौपी	६३) काग-	कौवा
१४) कोटी-	ख) कहणी	६४) दुक्कुर-	क) कुंगयो
१५) कुडा-	अगौठी	१५) जुरेली-	ख) कोशनाको
१६) कुटी-	मुडुणा	१६) डांफे-	क) खडरेका
१७) कोरी-	मुडुणी	६७) च्वाखुरा-	ख) खुतुड्या
१८) कोरे-	डाँठ	६८) कुखुरा-	क) डाँफ्या
१९) कोरे-	पोत्या		ख) चेण
२०) कोका-	वेली		चाखुरा
२१) क्यान-	गुन्डेली		कुकुणा
२२) कोडा-	मुज्याली		
२३) बँटक कोडा-	क) चाक	६९) कीरा	कीरा
	ख) ओटालो	१००) गड्यौला-	कीणा
२४) सबैभन्दा माथिल्लो तला-	पांण	१०१) कमिला-	गव्वाल
२५) भैंसी राहने (बाँधने) घर-	छाना	१०२) सर्प-	किर्मुला
२६) स्वागतद्वार-	खोलावेली	१०३) फट्याङ्ग्रा-	साप
२७) छत (ढुंगाको छाना) -	पाखो	१०४) पुतली-	पटिङ्गा
२८) कोडी-	धूलो		पुलती
२९) को, गहूँ-	जउँ, गउँ	१०५) धोरल-	अन्य पशु
३०) भटमास-	भट्ट	१०६) मृग-	घोण
३१) गहत-	गत	१०७) बिरालो-	मिरिक
३२) बोडी-	गुराउस	१०८) बँडेल-	बिल्लो
३३) गोह-	बल्ल		बनेल
३४) मानिस-	साइस		
३५) राक्षस-	रागस	१०९) उखु-	बोटबिरुवा
३६) पितृ-	पितर	११०) आरुवखडा-	इखु
३७) देउता-	देवता	१११) दरिस-	आलीबोखा
३८) बाहुन-	वामन	११२) ओखर-	दणीम
३९) साँढे-	वण	११३) फर्सी-	ओखण
४०) पाडो-	थोरो	११४) भन्टा-	भुजा
४१) स्वास्नी -	स्वाइनी		भिणा
		सर्वनाम तथा अन्य क्रियापदी शब्द	
६०) चरा-	चरा	११५) म-	मु
६१) भंगेरा-	चणा	११६) तँ-	तु
	गमेणा	११७) तपाईं-	तमे

स्तरिय नेपाली भाषा	बझांगेली नेपाली भाषिका	स्तरिय नेपाली भाषा	बझांगेली नेपाली भाषिका
११८) हामी-	हमे	१४७) कता जानु हुन्छ-	काँ झाडा
११९) हाम्रो-	क) हाम्रो	१४८) कहाँ खानु हुन्छ-	काँ खाँदा छो
१२०) तपाईंको-	ख) हउँरो	१४९) हिँड्नुहोस्-	हिँड
१२१) मसँग-	क) तम्हो	१५०) हिँड-	हिँड
१२२) तपाईंसँग-	ख) तउँरो	१५१) जानुस्-	झाउ
१२३) हामीसँग-	मुउणा	१५२) जाउ-	झा
१२४) हामीलाई-	तमुउणा	१५३) गरे-	अत्राँ
१२५) तपाईंलाई-	हमुउणा	१५४) पढे-	पढ्याँ
१२६) तँलाई-	हमुखी	१५५) लडे-	लोड्या
१२७) ओर (बोर)-	तमुखी	१५६) सुत्ने-	क) सियाँ
१२८) पर-	तुखी	१५७) लड्नु-	ख) निदाया
१२९) यहाँनेर-	ओदा	१५८) झर्नु-	लोड्नु
१३०) परनेर-	पुट्टो	१५९) किताब पढ्नु-	झड्नु
१३१) त्यहाँनेर-	ओरबाट	१६०) सुत्नु-	पड्नु
१३२) यहाँनेर-	परबाट	१६१) पकाउनु-	क) निदानु
१३३) माथि-	ताँखी	१६२) गर्न लगाउनु-	ख) सिनु
१३४) जाउँ-	याँखी	१६३) भन्न लगाउनु-	पकाउनु
१३५) जान्छु-	क) हप्र	१६४) नभन्नुन्-	अराउनु
१३६) गइहाल्छु-	ख) मुथी	१६५) नगनुस्-	भनाउनु
१३७) जानुहुन्छ कि?-	झाउँ	१६६) नजानुस्-	जनभन
१३८) जानु भएथ्यो कि ?	झादो	१६७) नखानुन्-	जनअर
१३९) खान्छु-	धाइझादो	१६८) नलेखनुस्-	जनझाउ
१४०) खानु हुन्छ कि?	क) झाँदाकि	१६९) सोचेको-	जनखाउ
१४१) गछुं-	ख) झान्याहौकी	१७०) विचार गरेको-	जनलेख
१४२) गर्नु हुन्छ कि?-	गयाछचाकी	१७१) इच्छा पूरा गर्नुं-	सोच्या
१४३) गर्नु हुने हो कि?-	खादो	१७२) गाली गर्नुं-	अडकल्या
१४४) भन्छु-	क) खादाकी	१७३) कुरा गर्नुं-	धो अर्नु
१४५) भन्नु हुने हो कि?	ख) खाणाकी	१७४) बाँध्नु-	माइकी दिनु
१४६) भन्नु हुन्छ कि?-	अदो	१७५) पिसनु-	कुणाअर्नु
	अर्दाकी	१७६) देख्नुस्-	वान्नु
	अर्न्याहौकी	१७७) देखेको-	पिन्नु
	भन्दाकी	१७८) देख्नु हुन्छ कि ? -	धेक
			धेक्याको
			धोक्याहौमी

संस्कृत नेपाली भाषा	बझांगेली नेपाली भाषिका	स्तरीय नेपाली भाषा	बझांगेली नेपाली भाषिका
१५५) चोल्नु-	टाल्नु	२०८) अचम्म-	भ्यास
१५६) च्याल्नु-	चेपनु	२०९) अचम्मको-	भ्यासको
१५७) त्यसो-	तसो	२१०) रमाइलो-	राम
समयवाची र नाता सम्बन्ध			
१५८) कोसि-	भोल	२११) हलुका-	हल्लो
१५९) एकदिन अघि वा पछि	पोह	२१२) धेरै हलुका-	फुडपात
१६०) निरस्तो-	निरुखी	२१३) गच्छुंगो-	गह्रो
१६१) हिजो-	वेली	२१४) धेरै-	क) सिक्कै
१६२) अगाडि-	क) अगिउणा	२१५) कम-	ख) मस्तै
	ख) अगाडि		क) नभाइ
१६३) पछाडि-	पछाणि	२१६) ठूलो-	ख) थोकाइ
१६४) महीना-	मइना	२१७) सानो-	ठूलो
१६५) हप्ति-	हण्डा	२१८) खराब (नराम्रो)-	नान्को
१६६) अहिले-	ऐल		क) फुचौ
१६७) पोतेर-	पोट	२१९) बढमास-	ख) गट्टो
१६८) सधै-	सदाइ	२२०) चुपलाग-	कच
१६९) धेरै चोटि-	क) मस्तै रउका	२२१) नबोल्ने मानिस-	कट्ट
	ख) सिक्कै रउका	२२२) अभिमानी-	घम्स्या
१७०) पटक-	रउका	२२३) मुख-	अफेमानी
१७१) त्यो वेला (धेरै समय अघि)-	उइतल	२२४) अघि सरेर बोल्नु-	मुखणडी
१७२) धेरै ढिलो आएको-	क) मस्तौरै	२२५) ईख-	मुख लाग्नु
	ख) ऐलझाइ	२२६) दाजोमा-	हचाखा
१७३) हिजोदेखि-	वेलीबढी	२२७) संयोगवस-	काटा
१७४) अस्त-	अउधेनी	२२८) अलि-	संजुकी
१७५) उहिल्यै-	अउलइ		क) हत
२००) पहिल्यै-	पइली	२२९) बाह्रखरी-	ख) उथा
२०१) लोग्ने (पोइ)-	पइ	२३०) बाँधनु-	कानाबादा
२०२) समुराल-	सउरास	२३१) सञ्चै-	ढंघाउनु
२०३) समुराली-	सउरासी	२३२) विसञ्चो-	ताजा
२०४) समुरा-	सउरा	२३३) दुःख-	असन्च
२०५) जेठाउयू-	जेठी	२३४) बिहानै-	पराइ
विशेषण र विविध			
२०६) राम्रो-	राउंणो	२३५) सूर्य-	छकालै
२०७) बलियो-	बल्लयो	२३६) चन्द्रमा-	बेल
		२३७) अस्ताउनु-	जून
		२३८) देखा पर्नु-	वुडनु
			जुल्कनु

स्तरीय नेपाली भाषा	बझांगेली नेपाली भाषिका	स्तरीय नेपाली भाषा	बझांगेली नेपाली भाषिका
२३९) पछुताउ-	क) चुकचुकी	२७०) शिवनु-	गाइनु
	ख) पस्ता	२७१) छोपनु-	ढाक्नु
२४०) काठ-	दार	२७२) खुला नछोपेको-	उगाणो
२४१) कुना (अध्यारो)-	कुण्टा	२७३) छोपेको-	ढाक्काको
२४२) खेतमा पानी लगाउने सानो कुलो-आँट		२७४) भाँडा-	भाँणो
२४३) सानो खेत-	क) आउत	२७५) ठेगाना-	आउस
	ख) जाँगो	२७६) फलाम-	त्वाखर
२४४) लम्बाइ धेरै बढी तर चौडाइ कम भएको खेत-	छव्ये	२७७) एल्मुनियमको भाँडा-	क) सिलट
			ख) सिस्तेमर
२४५) पानी नलाग्ने खेत-	मुँवा	२७८) भतिजी-	भदइ
२४६) सधैं पानी जग्ने खेत-	सिमार	२७९) भाइलाई बोलिने प्यारो बोली-	लाउ
२४७) बूढा-	बडा	२८०) साथी-	सउणी
२४८) बूढी-	बड्डी	२८१) प्यारा-	लाउमा
२४९) आदर गर्नुपर्ने बूढो मान्छे-	बुड्याउणी	२८२) छोरा नभएको मान्छे	खवाउनु
२५०) छोराछोरी-	चेलाचेली	२८३) मिलेर काम गर्ने-	साँडते
२५१) भाउजु-	वउजु	२८४) मित-	वैशाजु
२५२) बज्र-	क) उधा	२८५) हावा-	बयालो
	ख) जीजा	२८६) हुरी-	ढाणो
२५३) काकी-	नानी	२८७) चलुवा-	बल्भुरो
२५४) फुपू-	पुइजु	२८८) गाई गोरुको मल-	पोसौ
२५५) फुपाजु-	पुसाजु	२८९) स्कूलमा पढ्ने विद्यार्थी-	स्कूल्या
२५६) भतिजा-	भइ	२९०) पसले-	क) दोकान्दारी
२५७) गहणो-	सम्पन्न		ख) पहल्या
२५८) गरीब अहङ्कारी-	दाई	२९१) जात्रा-	जात
२५९) कमजोर खालका-	भलेका	२९२) मन्दिर-	माइ
२६०) गरीब अशिक्षित-	लुडुँ कुडुँ	२९३) लामो टुपी भएको जसमा देउता	
२६१) गोरस-	धिवालो	अवतार लिइएको हुन्छ भन्ने विश्वास गरिन्छ-धामी	
२६२) कुरानी-	कुराउनी	२९४) क्षेत्र-	क) गर्खा
२६३) मोट्टी-	छाउँ		ख) बरा
२६४) गेडागुडीको दाल-	तिउन	२९५) भिरालो-	करालो
२६५) मासुको झोल-	झोल	२९६) समथर-	पाइँलो
२६६) रोटी-	रोटा	२९७) एकतर्फो-	एकधान्या
२६७) साग + तरकारी-	साग	२९८) अग्लो-	अल्को
२६८) दुबलो, पातलो मानिस-	चाउँध्या	२९९) गहिरो-	गइरो
२६९) उमाल्नु-	भल्क्याउनु	३००) पानीको पोखरी-	खाली

स्तरीय नेपाली भाषा बझांगेली नेपाली भाषिका

३१६) मलीकन्दा सानो, खोलाभन्दा ठूलो- गाठा	
३१७) पानीको कुवा-	नाउलो
३१८) कुचिहुवा भएको ठाउँ-	गर्जल
३१९) पङ्गो-	पङ्गो
३२०) मलिनो-	मङ्गो
३२१) सल्ला जमीन-	हखो
३२२) पानी लवाउने वित्तिकै जग्गे जमीन- टाँकी	
३२३) लेट-	धाल
३२४) कुची-	चावी
३२५) ताला-	तालचा
३२६) लामो-	लामु
३२७) केटा-	छोट्टा
३२८) केटी-	क) छोटी
	ख) छोरेट्टी
३२९) फुल बढी गर्ने मान्छे-	उल्फा
३३०) हुँसाउने मान्छे-	हुँसाउन्ध्या

स्तरीय नेपाली भाषा

३१६) रहर मात्रै मान्छे-	रहणी
३१७) झार्केलाई ठूलो ठाउँ मान्छे-	घमस्या
३१८) खेलाडी-	खेलणी
३१९) नाच्ने-	पातर
३२०) पङ्गो-	पनेरो
३२१) बीचमा-	मानउपो
३२२) पौडी-	वाउत
३२३) ल-	द
३२४) अंकुसे-	हपाउंसो

बझांगेली नेपाली भाषिका

यसरी बझाङ्गी भाषिका पनि आफ्नो भाषिक स्वरूप कायम राख्न सक्षम रहेको देखिन्छ । यस भाषिका-मा छिमेकी जिल्लामा बोलिने भाषिकाको प्रभाव देखिए पनि विदेशी आगन्तुक भाषाको प्रभाव परेको त्यति स्पष्ट देखिँदैन । जेहोस्, स्तरीय नेपाली भाषाको बझांगेली भाषिका पनि आफ्नैपन र मौलिकतामा सुरक्षित रहेको बुझिन्छ ।

७) बझाङ्ग जिल्ला, पौवागढी गाउँ पंचायत, छान्ना गढी गाउँ, वार्ड नं. १ का सिद्धराज जोशीको सहयोगबाट ।

नेपाली रणवाद्य : नरसिंगा

—रामशरण दर्नाल

नेपाली सङ्गीत वाद्यमा नरसिङ्गा प्राचीनकालदेखि कुनै न कुनै रूपमा बज्दै आएको फुक्ने बाजा (सुषिरवाद्य) हो। संस्कृतमा यसलाई तूर्य (तुरही) भनियो भने पछि यसलाई भेरी पनि भनियो। भेरीको मुख अलि सानो हुन्छ र यसमा अजिङ्गर वा अन्य सर्पको आकृति कुँदिएको हुन्छ। कुनै भेरी छोटो आकारको हुन्छ भने कुनै एक बुई फुको घुमेको हुन्छ। संस्कृतमा भेर या भेरीको अर्थ श्रवण बाजा नगरा पनि हुन्छ। यहाँ सुषिरवाद्य भेरीको मात्र चर्चा गरिन लागेको छ।

श्री ५ बडामहाराजाधिराज पृथ्वीनारायण शाहले स्थापना गरेको रणभूमि कम्पनीमा अरु बाजा सहित भेरी बादक समेत देखा पर्छ। निजलाई खेत नपुगी वि. सं. १८४५ मा वार्षिक रु. ७२१— दिने व्यवस्था भएको थाहा पाइन्छ। त्यसबेला तारादलमा पनि एकजना भेरीबादक रहेका थिए।^१

वि. सं. १८९४ तिर कवि यदुनाथ पोखरेलले आफ्नो स्तुति पद्य (१) मा भेरीलाई बिकुलको रूपमा लिएका छन्—

बजी भेरी देरी नगर्नु कसैले

निसानूसाथ जानू तिलंगा रसैले।^२

नेपालमा आधुनिक बाजा बिकुल प्रवेश हुनुअघि त्यसको काम भेरीले चलाएको थाहा हुन्छ। तिलंगा भवनमा कुँदिएका सेनाको अगाडि भेरी बाजा बजाउँदै अघि बढ्दै गरेको कुँदिएकोले नेपालका पुराना पल्टनहरूमा बिकुलको काम भेरीले गरेको थाहा पाइन्छ।

नेपाली सेनालाई आधुनिकीकरण गर्ने सिलसिलामा अरु विदेशी बाजाहरूका साथ बिकुल पनि भित्रिएको हुन सक्छ। बिकुलको प्रवेशपछि शायद नेपाली सेनामा भेरी बज्नु छाडियो। बिकुल बज्नासाथ सेनाका सिपाहीहरू तुरुन्त उपस्थित हुनु पर्ने नियम अझै छ। सेनाबाट भेरीले

१) श्री ५ बडामहाराजाधिराज पृथ्वीनारायण शाहको संक्षिप्त जीवनी

—बाबुराम आचार्य, पृ. ७२८—७३०।

२) पुराना कवि र कविता

—बाबुराम आचार्य, पृ. ८४।

जिना लिए सापनि सांस्कृतिक बाजाको रूपमा अरु अरु जसको रहिगएको छ । सेनामा उपयुक्त हुने र सेना-ज्यामा नै बजाइने र युद्धमा समेत भेरी बज्ने गरेकोले यस-साईं एकादश भनिएको हो ।

अब नरसिङ्गाबारे जानकारी राखौं । नरसिङ्गाको यद्द संस्कृत नाम हो- रणशृङ्ग र रणसिङ्ग । कसैले यसलाई रणशृङ्ग पनि भनेका छन् ।^३ शायद धातु आवि-ष्कार हुनुपूर्व यो सिङ्गकै बजाइन्थ्यो होला । यसको पुरानो रूप कुनै ठूलो अर्नाको सिङ्गद्वारा बनेको हुँदो हो । जसको यसको नाम रणशृङ्ग रहन गएको हुनुपर्छ । आज पनि यसको आकार कुनै विशाल सिङ्ग जत्रै रहेको छ । यसको यो पुरानो रणसिङ्ग नै हो । तर पछि पछि कर्नालको आएर रणशृङ्ग नरसिङ्गा हुन पुग्यो । रणमा बजाइने सिङ्गलाई नरसिङ्गा भनियो । जे होस्, लोकमा कसैले भनेको हुनाले हामी पनि यसलाई नरसिङ्गा नै भन्ने गर्छौं । नेपाली सङ्गीत वाद्यमा नरसिङ्गा नै परिचित र लोकप्रिय रहेको छ ।

नरसिङ्गा पवित्र युद्धबाजा भएकोले प्रायः तामाकै बनेको हुन्छ । यसको मुखमा सानो भाग हुन्छ जसलाई मुखपेच भनिन्छ । यसको आकार अलि अलि फुवद (ठूलो हुँदो) भएको हुन्छ र धतुरो (bell) बाट स्वर बाहिर निस्कन्छ । नरसिङ्गाको जम्मा चार वटा जोड्ने भाग हुन्छ । बनाइसकेपछि यसलाई अलग अलग गरी झिकिन्छ । सांस्कृतिक नेपाली सैनिक ज्याण्डमा नरसिङ्गाको सट्टा अरु पञ्चवाद्य फुक्ने बाजाहरू बजाइन्छ । सांस्कृतिक झाँकी-हस्ता एकसाथ अनेकौं नरसिङ्गा बजेको सुन्दा जोसुफैलाई रोमाञ्चित नगरी छाड्दैन । हाँफ्रो विवाह-व्रतबन्ध, पूजा-वाजामा अनेकौं पहाडलाई भेदन गरी नौ डाँडा पारिसम्म नरसिङ्गाको तीखो स्वर प्रष्ट सुन्न सकिन्छ ।

राजधानीमा विशेष चाड-पर्व र महोत्सवहरूमा मात्र सुन्न पाइने नरसिङ्गा हाँफ्रो गाउँघरमा ज्यादै प्रचलित र लोकप्रिय बाजा भानिन्छ । त्यहाँका हर खुशीयाली र

चाड-पर्वमा नरसिङ्गाको बोल सुन्न पाइन्छ । खेतीपाती-देखि लिएर विवाह-व्रतबन्ध र पूजा-आजासम्म नरसिङ्गा लोकप्रिय रहिगएको छ । गाउँघरका नरसिङ्गा अलि छोटो र मोटो आकारका हुन्छन् । सकेसम्म बासलो तामाको नरसिङ्गा बनेमा राम्ररी बग्छ भन्ने वादकहरूको भनाइ छ । पातलो नरसिङ्गा भाँस्चिने र कुस्चिने डर हुन्छ ।

हाँफ्रो गाउँ-घर र पहाडतिर कुसत र राम्रोसित वादन गर्न सक्ने नरसिङ्गा वादक हुन्छन् । त्यतातिर पञ्चबाजा र नौमती बाजामा चार वटासम्म नरसिङ्गा बजाउने गर्छन् । नरसिङ्गाको तुलनामा कर्नाल दुई वटा-भन्दा बढी हुँदैन । ती सब मिलाएर नौमती बाजाभन्दा बढी भै झण्डै एउटा व्याण्डकै संख्या पुग्ने गर्छ । नरसिङ्गा कुनै छिद्र (स्वर प्वाल) वा चाबी (स्वरको) रहेको हुँदैन । यसलाई केवल जिब्रोको भरले वादकले धेरै किसिमका बोलहरू निकाली आफ्नो कलाको प्रदर्शन गर्छन् । नरसिङ्गाको बोलमा उनीहरूको परस्पर विचार आदान प्रदान हुने र त्यसको बोलमा विपक्षसंग कहिले काहीं झगडा समेत पर्ने कुरा सर्वविदितै छ । विवाहमा जन्ती जाँदा अर्को जन्तीलाई बाटो छोड्नु पर्दा पहिले दमाइका नरसिङ्गाले बोल-बोलमा परिचय आदान प्रदान गर्छन् । नरसिङ्गाकै बोलमा गाली पनि चलछ । यसैले साँगुरो बाटो पहिले कसले छोड्ने भन्ने कुरामा झगडा पर्न समेत वेर लाग्दैन । नरसिङ्गाका यस्ता बोलहरू सांकेतिक रूपमा नरसिङ्गा वादकलाई मात्र थाहा हुन्छ । मैले लुम्ले, बाभुङ र गोरखाका नरसिङ्गा सुनेको छु । ती वादकहरूले नरसिङ्गा बजाएको सुनेर आजको आधु-निक बाजा ट्रम्पेट् फिक्का जस्तो अनुभव हुन्थ्यो । अत्यधिक उच्चस्वरमा तिमीहरूले यसरी जिब्रो चाली बोलहरू निकालेको सुन्दा ती वादकहरू प्रतिभा भएका कलाकार नै लाग्दथे । यस किसिमको नरसिङ्गा र कर्नाल धेरै हैन दुई दर्जनसम्म पनि एकसाथ बज्ने हो भने तिमीहरूले

3) Musical Instruments : A Comprehensive Dictionary
—Sibyl Marcuse, p. 434.

डाँडा-काँडा मात्र हेन आकाश नै गुञ्जायमान गरिदिन सक्छन् । पहाडतिर कर्नाल पनि तामाकै बनेका हुन्छन् । पित्तलका कर्नाल धेरै पछि मात्र बन्न थालेका हुन् । तर नरसिङ्गा अहिलेसम्म असली तामाको मात्र बन्ने गरेको छ । अहिले नेपालमा बनेका तामाका नरसिङ्गा करीब रु. १५००। देखि रु. २५००।- सम्म (तौलको आधारमा) मूल्य पर्दछ । काठमाडौंको पाटनमा नरसिङ्गा र कर्नाल बनाइन्छ । नरसिङ्गा निर्माताहरूको भनाइ अनुसार— “आजकाल नरसिङ्गा र कर्नालभन्दा बढी दोडछे (लामा बाजा वा लावाबाजा) को अर्डर ज्यादा हुने गरेकोले नरसिङ्गा र कर्नाल कम बन्ने गर्दछन् । तामा महँगो भएकोले किन्नेलाई पनि गाहारो-गाहारो परेको छ । नरसिङ्गा र कर्नाल आजकाल दमाइहरूले भन्दा बढी विदेशी पर्यटकहरूले किन्दछन् ।”

रणदाद्य (बाजा) नरसिङ्गा नेपाली संगीतमा प्राचीनकालदेखि बज्दै आएको हो । नेपालमा यस किसिमका तामाले बनेका नरसिङ्गा धेरै आकार प्रकारका छन् । तिनमा हाम्रो तराई क्षेत्रमा प्रचलित सिङ्गा पनि एक हो । यो सिङ्गाकै आकारमा मात्र नभएर अंग्रेजी अक्षरको एस् (S) टाइपको हुन्छ । यसै गरी बेलायतको हर्निम्प्यान म्यूजियममा नेपालको एउटा अद्वितीय दुई धतुरो एक मुख भएको नरसिङ्गा रहेको छ । यसको जोडा धतुरो (bell) मा अजीब किसिमको जनावर कुँदिएको छ । तस्वीरमा मात्र हेरेर यसलाई चिन्न नसकेकोले यसै हो भन्न सकिएन । यो पनि अंग्रेजी एस् (S) किसिमकै छ । तीन जोडनीमध्ये दोस्रो जोडनीबाट जोडी मुखको दुई आकार कुँदिएको छ । उनीहरूले पनि यसलाई “रणशृङ्ग” नै भनेका छन् ।⁴ दुई धतुरो भएको यो नेपाली नरसिङ्गा विश्वमै एक अद्वितीय नरसिङ्गा हो । यो नरसिङ्गा बेलायतमा कसरी र

कसको संग्रहबाट पुग्यो होला ? यसै भन्न सकिदैन । तर ब्रेन हज्जनको संग्रह या प्रधानमन्त्री जंगबहादुर राणाको नेपाली उपहार स्वरूप त्यो नरसिङ्गा बेलायत पुग्यो होला भन्ने अनुमानसम्म गर्न सकिन्छ ।

विश्वमा प्राचीन सभ्यता र संस्कृतिदेखि अहिले-सम्म नरसिङ्गा कुनै न कुनै रूपमा र आकार प्रकारमा बज्दै आएका छन् ।⁵ आजको अत्याधुनिक बाजा ट्रम्पेट र ट्रम्बोन अनि अरू पित्तले बाजाहरूको जनक सिंग र नरसिङ्गा नै थिए । तिनैको क्रमिक विकास स्वरूप हाल अनेकौं प्रकारका सुषिर बाद्य (Brass) देखापरेका छन् । हामीकहाँ केही बाजा बाहेक धेरै जसो सुषिर बाद्यले आधुनिक रूप धारण गर्न पाएका छैनन् । यसो हुनुको मुख्य कारण हामीकहाँ अझै पनि बाद्य निर्माता वा कम्पनीहरू नरहेर पनि होला । तैपनि नेपाली संस्कृतिमा यस्ता सुषिरबाजाहरूको आपनै विशेष स्थान रहिआएका छन् । यस्ता बाजाहरूलाई अत्यधिक रूपमा प्रयोग गर्दै परिष्कृत रूप दिई जानु पर्दछ । यसरी हाम्रो बाद्यवृन्दमा यस्ता बाजाहरूलाई पनि स्थान दिन संगीतकारहरूको ध्यान जान आवश्यक भएको छ । यसो भएमा नेपाली बाद्यवृन्दमा नरसिङ्गा, कर्नाल प्रभृति बाजाहरूले क्रमशः स्थान पाउँदै जाने थिए ।

सन्दर्भ-ग्रन्थ

१. पुराना कवि र कविता

—बाबुराम आचार्य
साझा प्रकाशन, २०२९ ।

२. श्री ५ बडामहाराजाधिराज पृथ्वीनारायण शाहको संक्षिप्त जीवनी

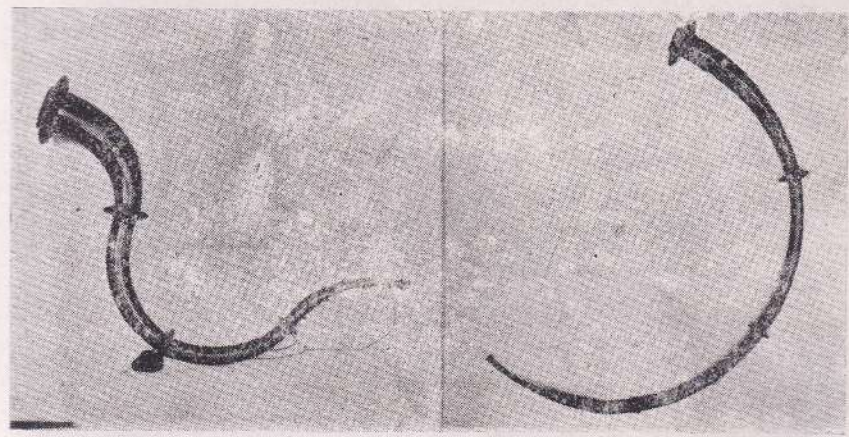
—बाबुराम आचार्य
प्रमुख सम्वाद सचिवालय, राजदरवार, २०२६

- 4) Musical Instruments of the World
—Diagram Groups, p. 67.
- 5) Music : An Illustrated Encyclopedia
—Neil Ardley, p. 34.

तर
पाको
पुग्दो
प्रहिले-
कारमा
पेट्ट र
संग र
हाल
परेका
सुपिर
यसो
ता वा
तिमा
आएका
गर्ह
दमा
हको
पाली
मशा:



'भैरो वादक' टुँडाल देवी मन्दिर, चण्डोल



सिधा

नरसिगा

3. Musical Instruments: A Comprehensive Dictionary

-Sibyl Marcuse
Country Life. London, 1964

4. Musical Instruments of the World
-Diagram Group
Peddington Press Ltd, 1976

5. Music: An Illustrated Encyclopedia
-Neil Ardley
Hawlyn, 1986

बिस्केट जात्रा

—सत्यनारायण प्रजापति

जात्राको वातावरण

संसारका विविध सभ्यताहरू ऋतु परिवर्तन, वीर पूजा, उत्साह, आकांक्षा, त्रास, बाध्यता र ज्ञान तथा अज्ञानले रोचक पक्षहरू बनाएका हुन्छन्। ऋतु परिवर्तन हरेक संस्कृति र सभ्यतामा उत्साहवर्द्धक चाडको एक विशेषता हो। स्केण्डिनेभियाका 'सागा' हरूमा, जर्मन-हरूको महाकाव्य 'निबेल उगेनलीद' मा, एंग्लोसेक्सनहरूको महाकाव्य 'बिउल्फ' र पासियन लोककथाहरूमा पनि ऋतु परिवर्तनका विशेष चाडहरू देखापर्दछन्। भक्तपुर शहरमा मनाइने 'बिस्केट जात्रा' पनि यस्तै ऋतु परिवर्तनका समयमा मनाइने नेपालको प्रमुख एवं चर्चित जात्रामध्ये एक हो। यो जात्रा वसन्तको आखिरी दिनहरूको र ग्रीष्मको थालनीका दिनहरू आउने संकेत मिलेपछि शुरू हुन्छ। जात्राको दिन जब नजीक आउँछ तब सारा नगर नै नव बुलही जस्तै देखिन थाल्छ। रनवन लाली गुराँसले छाउँछ। कोयलीको कहुँ कहुँ र काफल पाक्योको स्वर लहरीले बनपाखा घन्कन्छ। तुर्वाँलोलै गहुँबारीलाई स्वर्णमय बनाउन लाग्छ। विस्तार आलस्य र रोमाञ्च बढ्दै आउँछ। युवा संसारको आँखा अनयास रवसीको प्याला घोप्टेको जस्तो भान हुन थाल्छ।

जनजीवन मात्तिपर यसरी गाउँदै हिंड्छन्— 'यस्तो रस रंगको बेला छोडेर कहाँ जाने, कहाँ बस्ने, राम... हा... माई... हो'। यस घाटु लयको स्वरलहरीले फेरि एक चोटि भक्तपुरलाई अतीतको रमाइलो संसारमा फिर्ता बोलाएर लैजान्छ। जनजीवन पुनः एक चोटि व्यस्त देखिन्छन अति आधुनिक औद्योगिक देशहरूमा झैं। पत्तकर सोहन गएकी कृषि बालाको सिउँदोमा पनि राता फूलहरू देखिन थाल्छन्। सुख दुःखका कथा सको नसकी बोकी झन्ने बिलाइसकेका पुराना पुराना भक्तपुरे अनुहार प्रसन्न मुद्रामा देखा पर्ने थाल्छन्। हाटबजारमा घुइँचोको चाप बढ्छ। पागोडा शंलीका जीवित रथहरूको जोडाइ हतार हुन थाल्छ। पाठशाले बाल जगत तौमढीमा विस्तारै शुरू हुन्छ। पुराना संबत् सिद्धिन चार दिन मात्र बाँकी हुन आउँदा बिस्केट जात्राको पहिलो चरणको जात्रा 'छे कोहा विज्याइ' जात्रा शुरू हुन्छ।

जात्राको उच्चारण र परिभाषा

बिस्केट जात्राको उच्चारण र परिभाषा विभिन्न समय र स्थानका र स्तरका व्यक्तिले आपनै किसिमबाट गरेको पाइएको छ। नेवार समुदायका

१) माधवप्रसाद पोखरेल— चैते दशैंका प्रतीकात्मक संकेतहरू, गोरखापत्र, ०३८-१२-२८, पृष्ठ ६।

आमिषा विविध रीति मन्त्रपुर विद्यालयक यत् जात्रालाई
विश्व नामा मन्त्रावलिगत जात्रा हो भन्ने कथं
आमा विद्या जात्रा, विद्या जात्रा, विद्याजात्रा जात्रा,
विद्याजात्रा जात्रा जात्रा भन्ने गरेको सुनिन्छ ।

आमि वंशावलीमा 'विश्वकाट' जात्रा भूपतीन्द्र
कावली जात्राको नामको सुरुवात अभिलेखमा 'विश्वकाट'
आमि जात्राको नामले विद्याका एक जात्राको टिपोटमा
'विश्व जात्रा' शब्दको अर्थलेखमा 'वीर ध्वजा'
'जात्रा' अर्थलेखको अर्थलेखमा वाक्य विद्या 'विश्व
जात्रा जात्रा' र जात्रामा 'विश्व जात्रा' भन्ने उल्लेख
आमि जात्रा हो । प्रयोगात्मक रूपमा यत् जात्रालाई 'वंशाखी
जात्रा संक्रान्ति' जात्रा, भक्तपुर जात्रा, स्वपया जात्रा,
जात्राको जात्रा सुदि भन्ने चलन छ । नेपाल भाषा-
आमि जात्राको उन्माउने जात्रालाई योसि वा ल्योसी
जात्रा जात्रा भन्दछन् । योसि वा ल्योसीको अर्थ हुन
जात्राको प्रेमि प्रेमिकाहरू वा युगल (जोडी) । उक्त
जात्रामा हुँदा पताका फरफराउँछन् । यस पताकालाई
जात्रा-नामको जोडीको रूपमा लिई योसि वा ल्योसि छ
(जात्रा) मा जात्रा अर्थात् प्रेमि प्रेमिकाको जात्रा भन्ने
अर्थलेखको अर्थलेख । विश्व ध्वज वा विश्व
केतुको अर्थ हो संसारको ध्वजा । 'विश्व केतु' शब्दको
आमि जात्रा हो विश्वकाट । यो अर्थलाई मनुको गौतमी तन्त्रले
प्रयोग गरेको छ । 'साथ पताकामा श्री ३ आकाश भैरवको
चित्र चित्र छ । तौपढी टोलको भैरवलाई श्री विश्व-

नाम पनि भनिने हुँदा विश्वनामको पताका अर्थात् विश्व
ध्वजा भनेको भन्ने अर्थलेख हुन्छ । सो पताकालाई नाग-
नामिको प्रतीकको हो भन्ने अर्थलेख जनभावना भए
पनि उक्त पताकामा नाग-नामिको कुनै स्पष्ट चिह्न
पार्दैन । सोही राजा विश्व मन्त्रले चलाएको जात्रा
भएकोले विश्व जात्रा भन्ने पनि गर्छन् ।

जात्राको महत्त्व

भाषा वंशावलीमा विश्वकाट जात्राको महत्त्व
दर्शाउँदै लेखेको छ- 'यिन राजा (जगद्योतिर्मल्ल) ले
भक्तपुर शहरमा आदि भैरवकन रथारोहण गराई पूजा मान्य
गरी जात्रा गरायो । ठूलो लिंगाकार बनाई शत्रु हन्ता
कार्मले लिंग ढाली टोल प्रति गणेशहरू दुर्गाकन रथा-
रोहण गराई मेघ (सं)क्रान्तिका दिन गरी विश्वकाट
नाम गरी प्रती वर्ष जात्रा गरायो ।'¹⁰

गौतमी तन्त्रमा लेखिएको छ अर्थात् जसले चैत्र
महीनामा विश्वको पताका फरफराउँछ र मेघ संक्रान्तिका
दिन सो उत्सव समाप्त गर्छ त्यसको सबै दुःख विनास
हुन्छ, शत्रुको क्षय हुन्छ, जस्तै:

“चैत्रे च विश्वयात्रां ध्वजस्थोत्थानकं चरेत्
सर्वे दुःखा विनश्यन्ति सर्वं शत्रुक्षयाय च
ध्वजमज्जनकं पश्चात् क्रियते संक्रमे दिने ॥”¹¹

ध्वजाको परिचय

स्थानीय भाषामा 'हलिपता' भनिने विश्व ध्वजा
वा विश्व केतु दुई वटा छन् । यी दुई वटा पताका एक

- १) भाषा वंशावली भाग २, प्रकाशक-नेपाल राष्ट्रिय पुस्तकालय, पृ. ५४ ।
- २) विश्वर हृदय- नेपाल भाषा जात्रा, पृ. ७९-८३ ।
- ३) श्री ३ इन्द्र राज्यलक्ष्मी पुरस्कार विजेता स्व. जननीदास वैजल ।
- ४) वि. सं. १८५४ को ध्वजाको अभिलेख ।
- ५) भक्तपुर तौपढी निवासी ८२ वर्षका बयोबृद्ध इन्द्रबहादुर राजभण्डारी (कान्छा भारिजु) बाट प्राप्त जानकारी ।
- ६) डा. डिल्लीरमण रेग्मी- मेडिएभल नेपाल, भाग २, पृ. ६५० ।
- ७) हरिराम जोशी- हाम्रो संस्कृति, प्रकाशक-सूचना विभाग, पृ. ५९ ।
- ८) डा. डिल्लीरमण रेग्मीको, ऐजन पृ. ६५० ।
- ९) ऐजन, वंशावली, पृ. ५४ ।
- १०) ऐजन, डा. रेग्मीको ग्रन्थ, पृ. ६५० ।

एक हात ० चौडाइ र एउटा पताका (भाले) ३५ हात र अर्को पताका (पोथी) ३४ हातका लम्बाइ र झण्डै एक इन्चको मोटाइ छन् । ती विशालकायका अति नै रमणीय झण्डा बनाउन कपडा, बाँसका कपटेरा, फलाम, छाला, काठ, माँड र तामा, सुन र रंगको प्रयोग गरेका छन् । यो पताकाको दुवैतिर शास्त्र र तन्त्रको भावलाई जगाउने अनेक सुन्दर चित्रहरू छन् । उदाहरणको लागि लिङ्ग—पताकाको दुवैतिर दुई रातो कमल चित्रांकन गरेका छन् र फेदमा हालको शाही झण्डामा सिंहले शाही झण्डाको बिड समाएको चित्र झैं सेता सिंहले कमल समाइरहेका छन् । कमलमा एकातिर सुनको चन्द्रमा र अर्कोतिर सुनको सूर्य राखिएका छन् । ती दुई चन्द्र र सूर्यको दृश्य हालको राष्ट्रिय झण्डाको चन्द्र र सूर्यकै आकारका छन् ।

त्यसपछि विभिन्न हातबाट विभिन्न हतियार लिएका एकापट्टि सेतो रंगको श्री ३ गणेश र अर्कोपट्टि श्री आकाश भैरवको मूर्तिको रेखांकन गरेको छ । पूर्ण प्रतिमाका उक्त दुई देव मूर्तिमा एकापट्टि गणेशको दुई वटा मूसो र अर्कोपट्टि मान्छेकै अनुहार आउने बित्ताल बाहन रहेको छ । मूर्तिपछिको दुवैपट्टिको चित्र, कमलासन रहेको छ ।

कमलासनपट्टि एक एक हातको लम्बाइमा अत्यन्तै सुन्दर र भावपूर्ण अष्टमंगल सूचक चिह्नहरू—

- (१) श्रीवत्स (शौभाग्य लक्ष्मी) (भृगु ऋषिले भगवान् विष्णुको छातीमा लगाई दिएको पद चिह्न) अर्थात् हामीले एकता कमाउनु पर्दछ र सदैव सबैमा सहानुभूति राख्न सक्ौं ।
- (२) कमल (महालक्ष्मी) (सुख, सम्पत्ति) अर्थात् हामी सधैं आफैले राष्ट्रको समुन्नति गर्न अग्रसर हुन सक्ौं ।
- (३) श्वजा (त्रिशक्ति लक्ष्मी) (चन्द्र सूर्य भएको जोडी झण्डा) अर्थात् हामीले सदैव रातो सूर्य र चन्द्र अंकित झण्डा फेरफराउन सक्ौं ।

(४) कलश (अमृत लक्ष्मी) (अमरत्व, पूर्ण कलश, स्वर्गीय ज्योति) — अर्थात् जब हाचो जिन्दगी पृथ्वीमा आउँछ र जान्छ, हामीले जिन्दगी सदा अमरत्व प्राप्त गर्न सक्ौं ।

(५) चमर (विद्या लक्ष्मी) (तम नाशक) — अर्थात् हामी सदैव अन्धकार हटाई उज्यालोतर्फ अग्रसर हुनेसक्ौं ।

(६) माछा (सिद्धिलक्ष्मी) (सृजना) — अर्थात् हामी सदैव प्रगतिशील र सृजनात्मक काममा अग्रसर हुन सक्ौं ।

(७) छाता (साम्राज्यलक्ष्मी) (एकता) — अर्थात् हाचो भाग्य सदैव एक राजा र एक राष्ट्रमा निर्माण हुन सकोस् ।

(८) दाहिना बाँध (चण्डी लक्ष्मी) (शंखनाद) — अर्थात् हामीले सदैव मुक्तिको शंखनादको उद्घोषण गर्न सक्ौं । भन्ने अर्थ रहेको न वटा चिन्ह रहेका छन् ।

अष्ट मङ्गल चित्रपछि ४१ पट्टा भएको सुन्दर अर्थपूर्ण तान्त्रिक कमलासन अङ्कित छ । त्यसपछि संग्राममा शत्रुलाई हराउने, वृषवाहन, विश्वरूप, किराँतेश्वर, रुद्रको प्रतीक त्रिशूल छन् (त्यसपछिको चिन्हका बारे व्याख्या गर्न सकिन —ले.) ।

अर्थात् नसकेको चिन्ह पछि तन्त्रघानको विशुद्ध प्रतीक वा शिवशक्तिको प्रतीक षट्कोणको चित्र बडा कलात्मक शैलीले चित्राङ्कन गरेको छ ।

षट्कोणपछि कुनै पनि विष समेत दमन गर्न सक्ने प्रतीक भएको ३ वटा मुजुरको प्वाँख भएको कलशको चित्र छ ।

त्यसपछि पनि अर्थात् नसकिएको चित्र अङ्कित छ ।

त्यसपछि 'हे बज्री इन्द्र, तिमी भयले आकाश पृथ्वी काँप्छन्, तिमिले मस्तको सहयोगले वृत्रलाई मान्यौ' भनिने राजाको शक्तिको प्रतीक बज्रको चिन्ह अङ्कित छ । त्यसपछि फूलमाला, बन्धरो, जोर चमर, खड्ग सिद्धि र कमल फूल अगाडि राखी दुई उड्न

१२) स्व, बालकृष्ण सम— नेपाली ललितकला, पृ. २९ ।

सुचीकार, त्यस्तै कालो धागोका लागि हाकुसुका सुची-
कार, पहेंलो रङ्गको लागि ह्यासुसुका सुचीकार, तेतो
धागोको लागि तुपुसुका सुचीकार जातले काम गर्नु
पर्दथ्यो र सो काम गरे बापत परम्परा अनुसार रकम
पाउने गर्दथ्यो । तर हालसम्म उक्त सुचीकारहरूको लागि
रकम छुट्याएको देखिँदैन तापनि लायको टोलको ठूलो
खम्बामा ध्वजा बनाउने जात र रकमको बारे लेखेको
शिलापत्र छ भनेर भन्दछन् ।¹⁴ २००४ सालमा बनाएको
ध्वजा सरकारी कोषबाट बनाएको हो र सो बेला पर-
म्परागतको कुनै पनि शिल्पकारहरूलाई प्रयोग गरिएन ।
वर्तमान ध्वजामन्दा अधिको ध्वजा स्व. खर्दार रक्तभक्त
जोशीको बुवा स्व० रत्नमान जोशीको नेतृत्वमा २०१९०
वर्ष आगाडि बनाएको हो ।¹⁵ सो बेला ध्वजामा राम्रो
चित्र लेखिदिए बापत गोलमढी निवासी स्व० ललितमान
रञ्जितकारलाई सरकारबाट एक सुनको शिरबन्दी एक
जोर पुरस्कारको रूपमा बस्लेको थियो ।¹⁶ हालको
ध्वजामा चित्र लेखिदिने चित्रकार भैरव चोक (भूछैननी)
को स्व० विष्णु चित्रकारको पिता हुनुहुन्थ्यो ।¹⁶

ध्वजाबारे जनविश्वास

श्री ३ आकाश भैरवको ध्वजालाई शास्त्र बमो-
जिम जिवन्धास यज्ञ र पूजाआजा गरिएको हुन्छ । त्यो
एक जोडी ध्वजा फुकाएपछि एउटा सम्बतसर फेरिने
भएको हुँदा त्यो बीचमा फुकाएर हेर्न हुँदैन भन्ने जन-
भावना छ । वर्षभरमा एक दिन एक रात मात्र संगै
मिलेर दुनियाँको सामु फरफराउने भौका घाउने भएको
हुँदा बिस्केट नजीक आएपछि सो ध्वजा राखेको कासी
एक प्रकारको भाँडो हुनुनु शब्द आउने गरी कराउँछ
भन्ने बलियो जनविश्वास छ । सो नाग र नागिनीको
प्रतीक हो भन्ने मानिने उक्त ध्वजाको बारेमा विभिन्न
जनभावना छ ।

- १४) भैरवनाथ पूजारी (नाइके) हरूबाट प्राप्त जानकारी ।
- १५) ऐं सूर्यमान श्रेष्ठबाट प्राप्त जानकारी ।
- १६) गोलमढी निवासी जनमीप्रसाद मूलबाट प्राप्त जानकारी ।
- १७) ऐं सूर्यमानबाट प्राप्त जानकारी ।

नेपाली संस्कृति/४०

ध्वजाकाबारे जनश्रुति

१) परापूर्वकालमा भक्तपुरमा एक शिवदेव
नामका राजा थिए । त्यसको एक तन्त्र सिद्ध भएको शेर
आचाजु नामका गृह थिए । त्यसको नर रूपा नाम
गरेकी स्वास्नीले त्यसको तन्त्रको प्रभावद्वारा बाघ,
शरिगाल भै शत्रुहरूलाई घर्पाई देश रक्षा गरेको कुरा
सुनेर उसले पनि पतिको अजिगर रूप हेर्ने इच्छा गरी ।
प्रेम परवश भएको आचाजुले अजिगरको रूप लिए । तर
उनको सुधा स्त्रीले आफ्नो लोभलाई पुनः मानिस बना-
उन सकिनन् । उल्टै आफू पनि अजिगरनी भई । धेरै
दिनसम्म जोडी अजिगर मनुष्यत्वमा नै फर्कन राजाको
दरबार धाए । सफल हुँदै भएन । आखिर आजभोलि
लिंगो उभ्याउने ठाउँमा आई आत्महत्या गरे । पछि
थाहा पाएर अकशोच गरेका राजाले राष्ट्र रक्षार्थ काम गरे
बापत ज्यान गुमाउन परेको गृह र गृहमाको सम्झनामा
अर्थात् शहीदहरूको सम्झनामा ध्वजा बनाई यो बिस्केट
जात्रा मनाए ।

२) परापूर्व भक्तपुर नगरमा राजपरिवारमा एक
जना मात्र राजकुमारी बाँकी रहन गइन् । ती राजकुमारी-
को अंगरक्षक भै जाने प्रत्येक भक्तपुर निवासीको भो'ल
पल्ट मृत्यु हुने गर्दथ्यो । त्यसैले रातमा राजकुमारी रक्षा
गर्न जाने प्रजाको शव यात्रा चलाउन एउटा मुर्दा गुठी
पनि बन्दोबस्त गर्न बाध्य भए । सो मुर्दा गुठीको शव
खटलाई 'भाजं खचा' भन्दछन् । सो 'भाजं खचा' को
जात्रा प्रत्येक वर्ष चैत्र मसान्तको दिन बाह्रताल टोलबाट
चलाई चूर्पिघाट ल्याउने प्रथा आजसम्म छँदैछ । एक
रात राजकुमारीको अंगरक्षकको रूपमा राजदरबाट पालो
बस्न गएका एक भक्तपुर निवासी युवकले रातभर
ननिबाई जागा भै रहे । सुतेकी राजकुमारीको नाकबाट
दुई वटा नाग-नागिनी निस्केको देखेर युवकले आफ्नो
खुकुरीबाट नाग-नागिनीलाई टुक्रा टुक्रा गरी भक्तपुरको

शिवदेव
 भएको शेखर
 हपा नाम
 बाघ,
 गरेको कुरा
 छा गरी ।
 लिए । तर
 निस बना-
 ई । धेरै
 न राजाको
 आजभोलि
 पछि
 र्थ काम गरे
 सम्झनामा
 विस्क्रेट
 चारमा एक
 राजकुमारी-
 को शो ल
 मारी रक्षा
 मुर्दा गुठी
 को शव
 खचा' को
 ल टोलबाट
 एक
 रबाट पालो
 ले रातभर
 नाकबाट
 आफ्नो
 भवतपुरको

राजालाई विचार बाधछिए । यसमा राष्ट्रियत बौर
 कालको सम्झनाको यो वीरदेवको बर्णको एक दिन
 बाधको बाधा गरीको हो ।^{२०}

३) धेरै अघिको कुरा हो । महामारी र अति-
 कालको यो कालको वनवीर्य अतन्वयत भयो ।
 कालको बाध भयो । यसले ठाउँ नभए भक्तपुरको
 जसको को ३ भद्रकाली माकुरोको जालमा झड्को विसी
 को ३३३ कासाय बाण बाधेने बाधना बाण्डा निवासी
 बाधेने बाण परिरहेको बेलामा पनि भादगाउँनेहरुका
 बाधेने बाधनाको बाधेर नभएकाले के अतिष्ट भएर
 कालको हाहाकार भएको रहेछ भन्ने बृद्ध बूढाको
 कालको कालको कालको विश्वनाथ भैरवको सवारी
 भयो । महामारीको मूल कारण भएर रहेका दुई अजिगर-
 को बाधनाको बाधेने खड्गद्वारा भोचन गरी पुनः
 कालको बाधको गरी दिए । सोको सम्झनामा भैरव,
 कालको बाध गरी लिङ्गो उभ्याउने जात्रा
 काल ।^{२१}

४) पहिले पहिले त्योसिद्धोको हालिपता नामको
 कालको बाध भयो । मेव संक्रान्तिको दिन फरफराइ-
 को कालको एउटा स्वर्गबाट ध्वजा उडी संगै बस्न
 कालको बेलादेखि आकाश भैरवको ध्वजा जोडी
 कालको हो ।^{२२}

विश्व ध्वजा र राष्ट्रिय झण्डा
 सिद्धिक रङ्गको भूईँ र गाढा नीलो रङ्गको
 कालको भएको दुई त्रिकोण अतिकति जोरिएको, माथिल्लो
 कालको कुर्च कन्दको बीचमा सोह्रमा आठ कोण देखिने
 सेतो बाकार र तल्लो भागमा बाह्रकोणयुक्त सूर्यको
 सेतो बाकार अङ्कित भएको, परम्परागत झण्डा नेपालको
 राष्ट्रिय झण्डा हो ।^{२३}

त्यस्तै, चतुरस्र बाकार, सिद्धिक रङ्गको भूईँ,
 सेतो किनारा, झण्डाको उण्ठीतिरको माथिल्लो कुनाको
 कुर्च कन्दको बीचमा सोह्रमा आठ कोण देखिने सेतो
 बाकार, उण्ठीको पल्लोतिरको माथिल्लो कुनामा बाह्र-
 कोणयुक्त सूर्यको सेतो बाकार, मध्यभागमा पञ्चतन्त्रको
 प्रतीक पारैर रेखाचुन गरिएको सेतो झण्डा रहेको र सो
 झण्डाको उण्ठीलाई अगाडि दुवै हातले समाती पछाडिको
 दायाँ खुट्टाले उण्ठीको फेदलाई बाड विई सम्मुख मुख
 पारी उभिएको सेती सिंह भएको परम्परागत झण्डा श्री
 ५ को झण्डा हो ।^{२४}

उपयुक्त दुई झण्डा राष्ट्रिय झण्डा र साही
 झण्डालाई केलाएर हेर्दा विश्व ध्वजा यी दुई झण्डाको पूर्ण
 रूप हो । राष्ट्रिय झण्डाको त्रिकोण पनि विश्वध्वजाको
 पूरक हो । आज श्री ५ महाराजाधिराज सरकारबाट
 विश्वका सामु नेपाललाई शान्तिक्षेत्र घोषणा गरियोस्
 भनी प्रस्ताव राखिबक्सेको बेला यो विश्व ध्वजाको पूर्ण
 रूपले प्रचार-प्रसार गर्नु राष्ट्रको लागि एक गौरवको
 कुरा नै हुन जानेछ । यसले राष्ट्रनायकको प्रस्तावलाई
 श्रद्धा प्रभावकारी बनाउनेछ भन्ने आशा गर्न सकिन्छ ।

लिङ्गो
 पञ्चपन्न हाते नाग्लो फेद भएको खोटो सल्ला
 लिङ्गका लागि प्रयोग गरिने परम्परा छ ।^{२५} २०३८
 साल चैत्रमा उभ्याएको लिङ्गोको लम्बाइ ५३ हात छ ।
 हरियो रूखको हांगा राखेर टाउको र हात बनाउने
 परम्परा छ । हातको लागि भाटा ३० वटा पनि राखिने
 गरिन्छ । लिगोको टाउको र हातमा बेने आकाश भैरव-
 को प्रतीकको रूपमा नीलो कपडाले बेरिन्छन् र बायाँ
 कोखमा दुई ध्वजा गाँसिन्छन् । यो लिगो उभ्याउन
 चाहिने काठपात हाल गुठी संस्थानको सिकारिशमा वन
 विभागले दिइएको छ ।

२०) ६ वना भैरव नाइकेहरु र लाकुलाछे निवासी विष्णुभक्त सुवालबाट प्राप्त जानकारी ।
 २१) कालको टोल निवासी ८२ वर्षका वयोवृद्ध विकुबहादुर त्वायना र ए विष्णुभक्त सुवालबाट प्राप्त जानकारी ।
 २२) मूल नाइके बिसलालबाट प्राप्त जानकारी ।
 २३) नेपालको संविधान, २०१६ को धारा ५ ।
 २४) नेपालको संविधान, २०१९ को धारा २२ ख ।
 २५) ऐकन, विष्णुभक्त सुवाल ।

रकम

कंची काठ-	१२ जोर
चार हात लफा काठ-	४ वटा
चार हाते लुसी काठ-	४ वटा
भाटा-	६० वटा
नीलो जीन कपडा	३२ हात
कंची बान्न जंगली लहरा	२ झारी ^{२४}

लिङ्गो ल्याउँदा गर्नुपर्ने परम्परा

भक्तपुर चितपोल गाउँ पञ्चायतभित्र पर्ने लिङ्गो-वन नामक सल्लाघारीबाट लिङ्गोको लागि रुख काट्ने चलन छ । रुख ढाल्न विधिवत् बोका बलि दिई पूजा गर्ने चलन छ । लिङ्गो हुन सौभाग्य पाउन ती बनका सबै रुखहरू सोझो भई छकाउने चलन छ पनि भन्दछन् । बाजागाजासाथ भएको लावा-लस्करले एक जोडी लिङ्गो तानेर ल्याउँदा अत्यन्तै राम्रा देखिन्छन् र इठू उजान भञ्ज्यांगमा पुऱ्याई बोका बलि दिई पूजाआजा गरी सम्झे बजि खाई पुनः तानेर ल्याउने परम्परा छ । कुनै ठाउँमा लिङ्गो तान्न अष्टधारी भएमा तान्त्रिक रूपमा “ऱ्या सम्मै बजि” पूजा गर्ने गर्दछन् । पहिले एक जोडी लिङ्गो ल्याउन लाकोलाछे, लायको र तौमढीको समेत जनताको सहयोग पाउने गर्दथ्यो । आजभोलि ठेक्काबाट तान्ने चलन छ ।

लिङ्गोको कर्मकाण्ड

लिङ्गोलाई पनि भाले लिङ्गो र पोथी लिङ्गोको वर्गीकरण गरी जीवन्त्यास दिने प्रचलन छ । मानिसलाई गर्नुपर्ने कर्मकाण्ड-पास्नी, व्रतबन्ध, बेल विवाह र विवाह गरिदिने परम्परा बाँकी नै छ । पूर्ण तान्त्रिक जीवत्त्व प्राप्त गरेको लिङ्गोमा बायाँपट्टि चार वटा र दायाँ पट्टि चार वटा मोटो डोरी राखी लिङ्गो उभ्याउने गर्दछन् । ती डोरी बान्न काम आजभोलि गोलमढी टोलको मानन्धर गुठीले गर्दै आइरहेको छ । डोरी बान्न विशेष सीप पाएका व्यक्तिले बान्न डोरी जति तान्यो उति नै कसिने किसिमको हुँदा हालसम्म डोरी खुस्केको मुन्न परेको छैन ।

२४) नाइके मुक्तिबहादुर सुवाल मार्फत् ।

२५) बालकृष्ण सम- नेपाली ललितकला, पृष्ठ ४२ ।

लिङ्गो बान्न डोरीको प्रतीकात्मक अर्थ

विशालकायको लिङ्गोको डोरी बढी कलात्मक हुन्छ । यी आठ वटा डोरीलाई प्रतीकात्मक रूपमा अष्ट मातृकाको रूप दिएका छन् । प्रत्येक भक्तपुर निवासीहरूको धारणामा ती आठ वटा डोरीमा अष्ट मातृकाको अदृश्य शक्ति हुन्छन् र ती अदृश्य शक्तिको भरले जब आठ वटा डोरी तनक्क तनक्कछन् तब लिङ्गो उभिन्छन् ।

अष्ट मातृकामा तान्त्रिक आध्यात्मिक भावलाई प्राथमिकता भएमा तान्त्रिक आध्यात्मिक देवीहरूमा देखाएका छन्-

१. रौद्राणी- पार्वती माहेश्वरी गौरी- आमाले काख-मा राखे जस्तै यी पर्वतबासी हामीलाई बस्न यस पर्वतमा आधार दिने ।
२. इन्द्रायणी- तरसिही- आमाले झैं शत्रुबाट बचाई रक्षा गर्ने, देशलाई पर्वतहरूले दुर्गले वा राष्ट्रियतालाई बैरीहरूबाट जोगाउने- दुर्गा ।
३. महालक्ष्मी- नारायणी- आमाले झैं धन, ऐश्वर्य र सर्वस्व दिने ।
४. वाराही- वराहले पृथ्वीलाई पानीबाट उठाएर हाम्रो जन्मभूमि बनाए झैं अथवा आमाले जस्तै जन्म दिने ।
५. चामुण्डा- काली-आमाले थिरी गराए जस्तै कालो फलाम दिई शक्ति दिने ।
६. ब्राह्मी- वरदा अभय भूषिता- आमाले जस्तै आशीर्वादले निर्भय बनाई हुर्काउने, अग्नि मोक्ष दिने ।
७. कौमारी- मयूरबाहिनी सरस्वती- आमाले जस्तै भाषा र विद्या दिने ।
८. वैष्णवी- अपराजिता- आमाले झैं स्तनपान गराई पोस्ने ।^{२५}

तन्त्रमन्त्रका बारे सबैव अध्ययन मनन गर्नु हुने कान्छा भारिजुले एकचोटि यस पवित्रका लेखक समेत

नाग-नागिनीको प्रतीकात्मक पताका फरफराउने गरी मनाएको बिरुकेट जात्रा हेर्न काशीबाट स्वयं विश्वनाथको सवारी भेलुखेलमा भएको थियो । सेतो पहिरनमा मानिसको रूपमा आएको विश्वनाथको टाउको अन्य सर्वसाधारण मान्छेको टाउकोभन्दा ब्रह्मलो थियो । सो असाधारण व्यक्तिलाई भद्रकालीको तान्त्रिक आचार्य पूजारीले विश्वनाथ भनी चिनी हाले । नेपालमा नै विराजमान गराउने हेतुले तान्त्रिक आचार्यले तारण राख्न के खोजेका थिए सो मनसाय विश्वनाथले बुझी बक्से र कुनै एक पीठबाट भाग्न खोजे । हतपत्त तान्त्रिकले विश्वनाथको टुपी समाउन मात्र के लागेको थियो, विश्वनाथको आकृति महाभैरवनाथमा परिणत भयो ।^{२७} यो दृश्य देखेर तान्त्रिकले हँसियाले विश्वनाथको शिर छेड्न गरे । शिर विनाको विश्वनाथ काशी फर्कन सफल भए । नेपालमा रहेको विश्वनाथपिठ श्री ३ आकाश भैरव नाथको नामले प्रख्यात भए । सो देवतालाई तौमडीमा मन्दिर बनाएर स्थापना गरे । सबै अष्ट मातृकाको पीठ भए पनि तौमडीस्थित भैरव नाथको पीठ छैन । हँसियाले देवताको टाउको छेड्न गरेको भनिने हुँदा भक्तपुर निवासीहरूले आजसम्म पनि हँसियाबाट भाइकाट गर्ने र मासु काटी

खाने चलन छैन भनिन्छ । काशीमा रहेको भैरवनाथको टाउको छैन । सायँ श्री ३ भैरवनाथको पनि शरीर विनाको केवल टाउको मात्र भएको मूर्ति छ । हाल भैरवनाथको दुई बटा आसन पूजाआजाको निमित्त राखिएका छन् । जात्रामा भने एउटै भैरवनाथको मात्र मूर्ति राखिने चलन छ ।

तौमडीस्थित श्री ३ भैरवनाथका ३ रूप छन्— महादेव, भैरवनाथ र नृत्यनाथ— पूर्णिमा, अष्टमी, शनिश्ररवार र विशेष पर्व दिनमा बाहेक शुरु बेलासा भैरवनाथलाई विशेष सिंहासनमा राज गराइन्छ । तब महादेवको रूपमा पञ्चामृतबाट पूजाआजा गरिन्छ । जब ३ तल्ला भएको आसनमा विराजमान गराइन्छ तब बलि पूजा गरी पूजाआजा गरिन्छ र विशेष दिनहरूमा नृत्यनाथको रूपमा नृत्य, वाद्यवादन र अन्य सङ्गीतको पूर्णताको विशेष नासः पूजा गरिन्छ । त्यसकारण भक्तजनहरू समय हेरी विभिन्न अवस्थामा विभिन्न अवतार मानी पूजाआजा गर्छन् । बडादशैंको नवरात्रिको समयमा भैरवनाथलाई चक्रेश्वरीको रूपमा नवदुर्गा गणमध्ये एक गण मानी दशमीको दिनमा नवरथ गर्ने पनि प्रचलन छ ।
(क्रमशः)

२७) डा. रेग्मीको ऐजन् ग्रन्थ, पृ. ६५० ।



नेपाली संगीताकाशकी एक उज्ज्वल तारा : तारादेवी (कलाकार चिनारी)

-दनाल

नेपाली कङ्कित जन्मा तारादेवीको नामलाई किनारापुन्य वाक्यप्रक पर्नेन । तारादेवी आफ्नो कण्ठद्वारा आफ्नो बोलासा कायमा सधैं ध्वनित भएको छन् । तैपनि आफ्नो जन्म प्रतिभालाई बेला बेलासा पाठक समक्ष उल्लुग गर्दा स्वयंसेवा मात्र चिनिएको तारादेवीबारे अझ अझो ज्ञानकारी राख्नेहरूका लागि लाभदायी नै हुने आशासिल संकेपका भए पनि ती कला प्रतिभाबारे केही थिल्लो जस्तुन गर्ने वक्कौं यहाँ गरिन लागेको छ ।

आज कालीन रेडियो कार्यक्रमदेखि लिएर रातको किनारापुन्यलाई पनि तोडेर गुञ्जिरहने एउटा मधुरो कला हौं-तारादेवी । रङ्गमञ्चदेखि सानो पर्दासम्म बराबर आफ्नो कण्ठद्वारा श्रोतालाई आल्हादित पारिरहने कला जालिमा तारादेवीको जीवन हाल सन्तोषप्रद देखिए तापनि जालिमा जीवन संघर्षमय रहेको थाहा हुन्छ ।

सात वर्षको कलिलै उमेरदेखि गाउन थाल्नु आफ्नो तारादेवीले नेपाली डबली, नाच र रङ्गमञ्चदेखि लिएर २००१ सालदेखि नै रेडियो नेपालमा गाउन थाले कलिलैको सेवामा ०१५ सालमा मात्र संलग्न हुन पाउनु भएको थियो । एक कलाकारको नाताले उहाँसित जेठो बहिनी चिनारी स्व. श्री म. वी. वि. शाहद्वारा रचित

गीतहरूको रेकर्ड भर्ने क्रममा त्यसै वर्ष नारायणहिटी राजदरबारमा भएको थियो । त्यसै बेलादेखि उहाँसंग परिचय भएको जस्तो लाग्छ । त्यसपछिका वर्षहरूमा पनि एक गायिका र वादकको हैसियतले धेरै कार्यक्रमहरूमा भाग लियो । यसरी तारादेवीलाई नजीकबाट चिन्ने अवसर प्राप्त भएको थियो ।

वि. सं. १९९५ को माघ २ गते काठमाडौंको इन्द्रचोकमा जन्म लिएकी तारादेवीले २०२२ सालमा शिवबहादुर श्रेष्ठसंग विवाह गरी गृहस्थी जीवनमा प्रवेश गर्नु भएको थियो । दुई छोरा र एक छोरीको सुखी परिवारसहित उहाँको जीवन रथ अगाडि बढिरहेछ । श्रीमान्, श्रीमती दुवै सेवामा संलग्न रहेकाले यो रथ अडेको छैन, चली नै रहेको मान्नु पर्छ । सेवा र गृहस्थी सह्यालेर पनि उहाँले २०३२ सालमं प्रयाग सङ्गीत समिति, इलाहाबादबाट कण्ठ सङ्गीतमा सङ्गीत विशारद् (B. Mus) पास गर्नु भएको छ । २०३३ सालको रेडियो नेपालको २५ औं जन्म जयन्तीका अवसरमा आयोजित आधुनिक सङ्गीत सम्मेलनमा गायन र सङ्गीतमा उहाँले प्रथम स्थान प्राप्त गर्नमा सफलता हासिल गर्नु भएको थियो । साङ्गीतिक भ्रमणको सिलसिलामा तारा-

देवीने भारतको राजधानी सहित विभिन्न शहर, सोभियत संघ, कोरिया र इरानको फेरो मारिसकनु भएको छ। उहाँ महेन्द्र रत्न भूषण, गोरखा दक्षिण बाहु (पाँचौं), त्रिशक्ति पट्ट (पाँचौं) र २०३३ सालमा इन्द्रराज्यलक्ष्मी प्रज्ञा पुरस्कार जस्तो राष्ट्रिय पुरस्कारद्वारा सम्मानित भइसकनु भएको छ। यति हुँदाहुँदै पनि कोकिल कण्ठी तारादेवीको सङ्गीतप्रतिको समर्पित भावना, जीवनभरको साधना, लोकप्रियता र प्रसिद्धिले के अनुभव गर्न सकिन्छ भने उहाँलाई राष्ट्रले सम्मानित गर्न अझ पुगेको छैन कि? समयको प्रवाहले कसलाई कहाँ पु-याउँछ भन्न सकिदैन। तर कला प्रतिभाहरू पुरस्कृत भई प्रोत्साहित हुँदै गएमा त्यस्ता प्रतिभाहरूबाट राष्ट्रले अझ बढी योगदान उपलब्ध गर्न सक्छ।

नेपाली सङ्गीतकी सुप्रसिद्ध गायिका तारादेवीले नेपालका सबै प्रमुख गीतकारका गीतहरू गाउनु भएको छ भने प्रायः सबै सङ्गीतकारका सङ्गीतमा पनि गाउनु भएको छ। तारादेवी स्वयं पनि सङ्गीतकार हुनुहुन्छ। तर, उहाँ आफूलाई गायिकाकै रूपमा प्रतिष्ठित हुन चाहनु हुन्छ।

हालका वर्षहरूमा तारादेवीले गीतकार चाँदनी शाहद्वारा रचित धेरै गीतहरू गाउनु भएको छ। गीत, सङ्गीत र कण्ठको सम्मिलित प्रवासको फलस्वरूप ती गीतहरू लोकप्रिय बनेका छन्। गीतको भावना र रस, सङ्गीतको मिठास र गायनको सुमधुरताको त्रिवेणी जब मिल्दछ तब नै ती सफल हुन पुग्दछन्। जस्तो नाम उस्तै काम भने झैं नेपाली सङ्गीताकाशमा उहाँ एक उज्वल ताराकै रूपमा चम्किरहनु भएको छ। यो तारा केवल आफू मात्र चम्किरहेको छैन अपितु अरुलाई पनि चम्कन प्रेरणा दिइरहेछ।

डबली र नाचहरूदेखि गाउन थालेकी तारा आज आएर नेपाली र विदेशी रङ्गमञ्चदेखि लिएर विशिष्ट उत्सव, पर्व र देश विदेशका चलचित्र र टेलिभिजनहरूमा समेत देखिन थाल्नु भएको छ। तारादेवी जस्तो कला प्रतिभाप्रति हामी गर्व गर्न सक्छौं। राष्ट्रिय स्तरका यस्ता कलाकारहरूको समुचित सम्मान गर्नु हामी आफैँ सम्मानित हुनु हो। यस्ता प्रतिभाहरूको प्रतिभा शोशेल हुन नदिन, भविष्यका कला पुस्तालाई प्रेरणा प्रदान गर्न बरिष्ठ नेपाली कलाकारहरूको जीवनवृत्त निर्माण गर्न एउटा सानोतिनो योजना नै थालिनु पर्ने समय आए जस्तो अनुभव हुन्छ। यसो गर्दा एउटा नेपाली कला प्रतिभावारे समग्र रूपमा एउटा सिङ्गो व्यक्तित्व उभ्याउन सकिने हुन्छ। यस प्रकारको योजनाले नेपाल टेलिभिजन र चलचित्र जगत समेतलाई आफ्नो कला प्रतिभाको चिनारी देश-विदेशमा प्रस्तुत गर्न ठूलो टेवा नै मिल्ने थियो। यसो भएमा हाम्रा कला प्रतिभाहरू सदा अमर रहिरहने थिए। भविष्यका सङ्गीत कलाका प्रतिभा र सङ्गीत अन्वेषकहरूलाई त यो बरदान नै सिद्ध हुनेछ। यस बाहेक देश-विदेशमा हाम्रो कला प्रतिभाको परिचय दिलाउनमा समेत निक्कै ठूलो सहत हुने थियो। सम्बन्धित निकायले यसतर्फ गहिरिएर विचार गरिदिए कुनै वर्षको योजनामा यो कुरा सम्भव पार्न सकिने थियो कि?

अन्त्यमा, नेपाली मात्रका मनका ढुकढुकी कोकिल कण्ठी तारादेवीको उत्तरोत्तर मान र मर्यादा बढ्नुका साथै उहाँबाट आफू जस्तै अरु तारा पनि नेपाली सङ्गीताकाशमा चम्काउनमा योगदान मिलोस्। उहाँको कण्ठबाट अझ सुमधुर र कर्णप्रिय स्वर गुञ्जिरहोस् भने कामना गरौं।

सांस्कृतिक संस्थानको गतिविधि

२०७५ साल जेठ ५ गते दीपक श्रेष्ठद्वारा राष्ट्रिय नाचघर भाडामा लिई टेलिफिल्मको मुहूर्त कार्य सम्पन्न ।

२०७६ साल जेठ ६ गतेदेखि २० गतेसम्म सांस्कृतिक संस्थानका महाप्रबन्धकस्युको नेतृत्वमा १४ जनासम्म सांस्कृतिक टोलीद्वारा सगरमाथा, जनकपुर र काठमाडौं जिल्लाहरूका जिल्लाहरूमा विविध सांस्कृतिक कार्यक्रम प्रस्तुत ।

जेठ ७ गते बन्दीकृष्ण श्रेष्ठद्वारा राष्ट्रिय नाचघर भाडामा लिई 'स्वर्ग तिम्ना हत्केलाहरू' नाटक प्रदर्शन ।

जेठ १३ र १४ गते विनोद सुब्बाद्वारा राष्ट्रिय नाचघर भाडामा लिई 'हिजोआज' नाटक प्रदर्शन ।

जेठ २७ र २८ गते शिवशक्ति समूहद्वारा राष्ट्रिय नाचघर भाडामा लिई 'निर्मल शृङ्गा' नाटक प्रदर्शन ।

जेठ २८ गते साँझ रामलाल श्रेष्ठद्वारा राष्ट्रिय नाचघर भाडामा लिई 'हाकु स्वाने' नाटक प्रदर्शन ।

असार ५ गते सांस्कृतिक संस्थानको १८ औं वार्षिकोत्सवको उपलक्ष्यमा विविध सांस्कृतिक कार्यक्रम 'कुम्भारो' प्रदर्शन ।

असार १६ र १७ गते विनोद बानियाँद्वारा

राष्ट्रिय नाचघर भाडामा लिई 'सृजनाको अन्त्य' नाटक प्रदर्शन ।

असार १९ गते अरिकी पीस कोरद्वारा राष्ट्रिय नाचघर भाडामा लिई विविध सांस्कृतिक कार्यक्रम प्रदर्शन ।

असार २३ र २४ गते अक्षयकुमार शर्माद्वारा राष्ट्रिय नाचघर भाडामा लिई 'सहारा' नाटक प्रदर्शन ।

असार ३० गते सुभाष गजुरेलद्वारा राष्ट्रिय नाचघर भाडामा लिई 'देउराली' नाटक प्रदर्शन ।

साउन २ गते जीतेन्द्र महत अभिलाषीद्वारा राष्ट्रिय नाचघर भाडामा लिई टेलिफिल्म सुटिङ्ग कार्य सम्पन्न ।

साउन ५ र ६ गते सूर्य देवकोटाद्वारा राष्ट्रिय नाचघर भाडामा लिई 'शीतयुद्ध' नाटक प्रदर्शन ।

साउन १० गते सांस्कृतिक संस्थानको आयोजना-मा शिक्षा तथा संस्कृति मन्त्रालय युनेस्को निमन्त्रणामा आउनु भएका जनवादी गणतन्त्र चीनका महासचिवको सम्मानमा राष्ट्रिय नाचघरमा विविध सांस्कृतिक कार्यक्रम प्रस्तुत ।

साउन २० गतेदेखि २२ गतेसम्म किशोरकुमार
खत्रीद्वारा राष्ट्रिय नाचघर भाडामा लिई 'जवाईंहरू'
नाटक प्रदर्शन ।

राष्ट्रिय नाचघर भाडामा लिई विविध सांस्कृतिक
कार्यक्रम प्रदर्शन ।

साउन २५ गते श्री दीवा इन्टरनेशनल स्कूलद्वारा

साउन २८ गते अनुप स्थापितद्वारा राष्ट्रिय
नाचघर भाडामा लिई 'अहङ्कार' नाटक प्रदर्शन ।

लेखक-परिचय

डा. रामचन्द्र शर्मा

- प्राध्यापक, केन्द्रीय हिन्दी विभाग, त्रिभुवन विश्वविद्यालय, कीर्तिपुर,
काठमाडौं

श्रीमती सुमित्रा

- अनुसन्धाता

श्रीमती सुमित्रा

- अनुसन्धाता, यदुबा टोल, भक्तपुर

श्रीमती सुमित्रा

- सम्पादक-अधिकाृत, जनक शिक्षा सामग्री केन्द्र लि., सानोठिमी, भक्तपुर

श्रीमती सुमित्रा

- संवैत अनुसन्धाता, नेपाल राजकीय प्रज्ञाप्रतिष्ठानसंग सम्बद्ध, कमलादी,
काठमाडौं

श्रीमती सुमित्रा

- अनुसन्धाता, सूर्यमढी टोल, भक्तपुर